

МИНИСТЕРСТВО НАУКИ И ВЫСШЕГО ОБРАЗОВАНИЯ  
РОССИЙСКОЙ ФЕДЕРАЦИИ

ФЕДЕРАЛЬНОЕ ГОСУДАРСТВЕННОЕ БЮДЖЕТНОЕ  
ОБРАЗОВАТЕЛЬНОЕ УЧРЕЖДЕНИЕ ВЫСШЕГО ОБРАЗОВАНИЯ  
«СЕВЕРО-КАВКАЗСКАЯ ГОСУДАРСТВЕННАЯ АКАДЕМИЯ»

СРЕДНЕПРОФЕССИОНАЛЬНЫЙ КОЛЛЕДЖ

УТВЕРЖДАЮ

Зам. директора по УР

*М.А. Малеева* М.А. Малеева

« 04 » 02 2022г.

РАБОЧАЯ ПРОГРАММА ПРОФЕССИОНАЛЬНОГО МОДУЛЯ 05

ВЫПОЛНЕНИЕ РАБОТ ПО ОДНОЙ ИЛИ НЕСКОЛЬКИМ  
ПРОФЕССИЯМ РАБОЧИХ, ДОЛЖНОСТЯМ СЛУЖАЩИХ

специальности 54.02.01 Дизайн (по отраслям)

Черкесск 2022г.

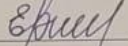
Рабочая программа профессионального модуля разработана на основе  
Федерального государственного образовательного стандарта по специальности  
среднего профессионального образования по специальности 54.02.01 Дизайн (по  
отраслям)

Организация-разработчик СПК ФГБОУ ВО «СевКавГА»

Разработчики: Урсова Н.П., доцент кафедры «Дизайн» ФДИИ, «СевКавГА»  
Эзиева З.М. – ст. преподаватель кафедры «Дизайн» ФДИИ, «СевКавГА»

Одобрена на заседании цикловой комиссии «Социально-правовые дисциплины»

от 04 02 2022 г. протокол № 6

Руководитель образовательной программы  Е.В. Батракова

Рекомендована методическим советом колледжа  
от 05 02 2022 г. протокол № 4

## **СОДЕРЖАНИЕ**

**1. ОБЩАЯ ХАРАКТЕРИСТИКА ПРОФЕССИОНАЛЬНОГО  
МОДУЛЯ**

**2. СТРУКТУРА И СОДЕРЖАНИЕ ПРОФЕССИОНАЛЬНОГО  
МОДУЛЯ**

**3. УСЛОВИЯ РЕАЛИЗАЦИИ ПРОФЕССИОНАЛЬНОГО МОДУЛЯ**

**4. КОНТРОЛЬ И ОЦЕНКА РЕЗУЛЬТАТОВ ОСВОЕНИЯ  
ПРОФЕССИОНАЛЬНОГО МОДУЛЯ (ВИДА  
ПРОФЕССИОНАЛЬНОЙ ДЕЯТЕЛЬНОСТИ)**

# 1. ОБЩАЯ ХАРАКТЕРИСТИКА ПРОФЕССИОНАЛЬНОГО МОДУЛЯ ПМ.05 «ВЫПОЛНЕНИЕ РАБОТ ПО ОДНОЙ ИЛИ НЕСКОЛЬКИМ ПРОФЕССИЯМ РАБОЧИХ, ДОЛЖНОСТЯМ СЛУЖАЩИХ»

## 1.1. Цель и планируемые результаты освоения профессионального модуля

В результате изучения профессионального модуля студент должен освоить основной вид деятельности «Выполнение работ по одной или нескольким профессиям рабочих, должностям служащих» и соответствующие ему общие и профессиональные компетенции:

### 1.1.1. Перечень общих компетенций

Код	Наименование общих компетенций
ОК 1	Выбирать способы решения задач профессиональной деятельности, применительно к различным контекстам.
ОК 2	Осуществлять поиск, анализ и интерпретацию информации, необходимой для выполнения задач профессиональной деятельности.
ОК 3	Планировать и реализовывать собственное профессиональное и личностное развитие.
ОК 4	Работать в коллективе и команде, эффективно взаимодействовать с коллегами, руководством, клиентами.
ОК 7	Содействовать сохранению окружающей среды, ресурсосбережению, эффективно действовать в чрезвычайных ситуациях.
ОК 9	Использовать информационные технологии в профессиональной деятельности.
ОК 11	Использовать знания по финансовой грамотности, планировать предпринимательскую деятельность в профессиональной сфере

### 1.1.2. Перечень профессиональных компетенций

Код	Наименование видов деятельности и профессиональных компетенций
ВД 5	Выполнение работ по одной или нескольким профессиям рабочих, должностям служащих
ПК 5.1.	Проверять наличие деталей кроя в соответствии с эскизом
ПК 5.2.	Определять свойства и качество материалов для изделий различных ассортиментных групп
ПК 5.3.	Обслуживать швейное оборудование и оборудование для влажно-тепловой обработки узлов и изделий
ПК 5.4.	Выполнять поэтапную обработку швейных изделий различного ассортимента на машинах или вручную с разделением труда и индивидуально
ПК 5.5.	Формировать объемную форму полуфабриката изделия с использованием оборудования для влажно-тепловой обработки
ПК 5.6.	Соблюдать правила безопасности труда
ПК 5.7.	Пользоваться технической, технологической и нормативной документацией
ПК 5.8.	Выполнять поузловой контроль качества швейного изделия
ПК 5.9.	Определять причины возникновения дефектов при изготовлении изделий
ПК 5.10.	Предупреждать и устранять дефекты швейной обработки
ПК 5.11.	Выявлять область и вид ремонта
ПК 5.12.	Подбирать материалы для ремонта
ПК 5.13.	Выполнять технологические операции по ремонту швейных изделий на оборудовании и вручную (мелкий и средний)
ПМ 5.14	Соблюдать правила безопасности труда

### 1.1.3. В результате освоения профессионального модуля обучающийся должен:

Иметь практический опыт в:	изготовления швейных изделий; работы с эскизами; распознавания составных частей деталей изделий одежды и их конструкций; определения свойств применяемых материалов; работы на различном швейном оборудовании с применением средств малой механизации; поиска оптимальных способов обработки швейных изделий различных ассортиментных групп; выполнения влажно-тепловых работ; поиска
----------------------------	---

	<p>информации нормативных документов; проверки качества узлов и готовых швейных изделий различных ассортиментных групп;  анализа правильности выполняемых работ по изготовлению узлов и швейных изделий с учетом свойств тканей, из которых они изготавливаются; устранения дефектов;  определения вида ремонта; подбора материалов и фурнитуры; выбора способа ремонта;</p>
<p>уметь</p>	<p>сопоставлять наличие количества деталей кроя с эскизом;  визуально определять правильность выкраивания деталей кроя; по эскизу определять правильность выкраивания формы деталей; определять волокнистый состав ткани и распознавать текстильные пороки; давать характеристику тканям по технологическим, механическим и гигиеническим свойствам; заправлять, налаживать и проводить мелкий ремонт швейного оборудования; пользоваться оборудованием для выполнения влажно-тепловых работ; соблюдать требования безопасного труда на рабочих местах и правила пожарной безопасности в мастерских;  работать на современном оборудовании с применением средств малой механизации;  выбирать технологическую последовательность обработки швейного изделия в соответствии с изготавливаемой моделью по разделению труда или индивидуально; применять современные методы обработки швейных изделий; применять современные методы обработки швейных изделий; читать технический рисунок; выполнять операции влажно-тепловой обработки (ВТО) в соответствии с нормативными требованиями; пользоваться инструкционно-технологическими картами; пользоваться техническими условиями (ТУ), отраслевыми стандартами (ОСТ), Государственными стандартами (ГОСТ);  пользоваться нормативно-технологической документацией;  распознавать дефекты и выявлять причины их возникновения;  подбирать рациональные методы обработки в соответствии с изготавливаемыми изделиями;  подготавливать изделия различных ассортиментных групп к различным видам ремонта;  подбирать материалы, сочетающиеся по фактуре; подбирать фурнитуру по назначению; перекраивать детали, укорачивать и удлинять изделия;  выполнять художественную штопку, штоковку и установку заплат;</p>
<p>знать</p>	<p>форму деталей кроя; названия деталей кроя;  определение долевой и уточной нити; волокнистый состав, свойства и качество текстильных материалов;  физико-механические и гигиенические свойства тканей; современные материалы и фурнитуру; заправку универсального и специального швейного оборудования;  причины возникновения неполадок и их устранение;  регулировку натяжения верхней и нижней нитей;  оборудование для влажно-тепловых работ и способы ухода за ним;  правила безопасного труда при выполнении различных видов работ и пожарной безопасности;  современное (новейшее) оборудование; технологический процесс изготовления изделий;  виды технологической обработки изделий одежды;  ВТО деталей одежды различных ассортиментных групп;  современные технологии обработки швейных изделий;  технические требования к выполнению операций ВТО;  технологические режимы ВТО деталей одежды различных ассортиментных</p>

групп; действующие стандарты и технические условия на швейные изделия формы и методы контроля качества продукции; перечень возможных дефектов (технологические, конструктивные и текстильные); причины возникновения дефектов; обработки изделий различных ассортиментных групп; способы устранения дефектов методы обновления одежды ассортиментных групп; декоративные решения в одежде; использование вспомогательных материалов;
---

**1.2. Количество часов, отводимое на освоение профессионального модуля**

Всего часов: 543

Из них на освоение МДК 435

в том числе, самостоятельная работа: 18ч.,

на практики, в том числе учебную: 108ч.

## 2. СТРУКТУРА И СОДЕРЖАНИЕ ПРОФЕССИОНАЛЬНОГО МОДУЛЯ

### 2.1. Структура профессионального модуля

Коды профессиональных общих компетенций	Наименования разделов профессионального модуля	Суммарный объем нагрузки, час.	Объем профессионального модуля, ак. час.							
			работа обучающихся во взаимодействии с преподавателем						самостоятельная работа	
			обучение по МДК				практики			консультации
			всего	в том числе			учебная	производственная		
промежут. аттест.	лабораторных и практических занятий	курсовых работ (проектов)								
ПК 5.1, ПК 5.2, ПК 5.3, ПК 5.5, ПК 5.7, ОК 1, ОК 2, ОК 3, ОК 4, ОК 7, ОК 9, ОК 11,	МДК 05.01 Пошив швейных изделий по индивидуальным заказам	145	137	2	94				6	
ПК 5.8, ПК 5.9, ПК 5.10, ОК 1, ОК 2, ОК 3, ОК 4, ОК 7, ОК 9, ОК 11,	МДК 05.02 Дефектация швейных изделий.	145	137	2	94				6	
ПК 5.11, ПК 5.12, ПК 5.13, 5.14, ОК 1, ОК 2, ОК 3, ОК 4, ОК 7, ОК 9.	МДК 05.03 Ремонт и обновление швейных изделий.	145	137	2	94				6	
	Учебная практика	108				108				
	<b>Всего:</b>	<b>543</b>	<b>411</b>	<b>6</b>	<b>282</b>	<b>108</b>			<b>18</b>	

## 2.2. Тематический план и содержание ПМ.05 «ВЫПОЛНЕНИЕ РАБОТ ПО ОДНОЙ ИЛИ НЕСКОЛЬКИМ ПРОФЕССИЯМ РАБОЧИХ, ДОЛЖНОСТЯМ СЛУЖАЩИХ»

Наименование разделов и тем профессионального модуля (ПМ), междисциплинарных курсов (МДК)	Содержание учебного материала, лабораторные работы и практические занятия, самостоятельная работа обучающихся, курсовая работ (проект)	Объем часов		
<b>Раздел 1. МДК 05.01 Пошив швейных изделий по индивидуальным заказам</b>				
Тема 1.1 Эскизы и детали кроя	<b>Содержание</b>	20		
	1 Эскизирование. Составные части деталей эскиза.			
	2 Составные части деталей изделий одежды и их конструкция.			
	3 Определения свойств применяемых материалов, волокнистый состав, свойства и качество текстильных материалов.			
	4 Работ на различном швейном оборудовании с применением средств малой механизации.			
	5 Современные технологии обработки швейных изделий			
	6 Снятие мерок, распределение прибавок при разработке конструкции поясных изделий			
	<b>В том числе практических занятий</b>			
	1 Проектирование и изготовление женского поясного изделия	12		
Тема 1.2. Работа с индивидуальными заказами.	<b>Содержание</b>	23		
	1 Определение типов телосложения заказчиков.			
	2 Снятие мерок, распределение прибавок при разработке конструкции изделия.			
	3 Построение базовой конструкции изделий различных силуэтов.			
	4 Проектирование отдельных деталей изделия.			
	5 Навыки при проведении необходимых расчетов.			
			<b>В том числе практических занятий</b>	
			Проектирование и изготовление женского легкого платья	12
			Проектирование и изготовление женского комплекта	20
			Проектирование и изготовлении женского платья сложного покроя	10
	Проектирование и изготовлении женской верхней одежды	40		
Консультации		2		
<b>Раздел МДК 05.02 Дефектация швейных изделий.</b>				
Тема 1. Правила дефектации	<b>Содержание</b>	20		



швейных изделий.	1.	Проверки качества узлов и готовых швейных изделий различных ассортиментных групп, анализ правильности выполняемых работ по изготовлению узлов и швейных изделий с учетом свойств тканей, из которых они изготавливаются		
	2.	Методика выполняемых работ по изготовлению узлов и швейных изделий с учетом свойств тканей, из которых они изготавливаются		
	<b>В том числе практических занятий</b>			
	1	Конструктивно-технологические дефекты при изготовлении поясных изделий.	12	
		<b>Содержание</b>	23	
Тема 1. Методы дефектации швейных изделий.	1	Причины и перечень возникновения различных дефектов, устранение дефектов и выявление причин их возникновения (технологические, конструктивные и текстильные).		
	2	Навыки использования нормативно-технологической документации.		
	<b>В том числе практических занятий</b>			
	1	Конструктивно-технологические дефекты при изготовлении женских плечевых изделий.	52	
	2	Технологические дефекты при изготовлении женских плечевых изделий.	24	
		3	Дефекты моделирования при изготовлении женских плечевых изделий.	6
Консультации			2	
<b>Раздел 3. МДК 05. 03 Ремонт и обновление швейных изделий.</b>				
Тема 1. Подготовка и ремонт швейных изделий.	<b>Содержание</b>		20	
	1	Определение вида ремонта, подготовка изделий различных ассортиментных групп к различным видам ремонта.		
	2	Подбор фурнитуры по назначению, перекройка деталей.		
	<b>В том числе практических занятий</b>			
1	Ремонт женского поясного изделия	12		
Тема 2. Ремонт и обновление швейных изделий.	<b>Содержание</b>			
	1	Подбор материалов и фурнитуры, выбор способа ремонта, подбор материалов, сочетающиеся по фактуре.	4	
	2	Выполнение художественной штопки, знать методы обновления одежды различных ассортиментных групп.	19	
	<b>В том числе практических занятий</b>			
	1	Ремонт женского легкого платья	12	
2	Ремонт женского комплекта	18		

	3	Ремонт женского платья сложного покроя	12
	4	Ремонт женской верхней одежды	40
Консультации			2
<b>Тематика самостоятельной учебной работы при изучении раздела 1.</b> 1. Работа над эскизами. 2. Работа на швейном оборудовании. <b>Тематика самостоятельной учебной работы при изучении раздела 2.</b> 1. Определение дефектов швейных изделий. 2. Подбор фурнитуры. <b>Тематика самостоятельной учебной работы при изучении раздела 3.</b> 1. Определение вида ремонта. 2. Подбор материалов и фурнитуры.			<b>18</b>
<b>Учебная практика</b> <b>Виды работ:</b> 1. Проверять наличие деталей кроя в соответствии с эскизом. 2. Определять свойства и качество материалов для изделий различных ассортиментных групп. 3. Обслуживать швейное оборудование и оборудование для влажно-тепловой обработки узлов и изделий. 4. Выполнять поэтапную обработку швейных изделий различного ассортимента на машинах или вручную с разделением труда и индивидуально. 5. Формировать объемную форму полуфабриката изделия с использованием оборудования для влажно-тепловой обработки. 6. Соблюдать правила безопасности труда. 7. Пользоваться технической, технологической и нормативной документацией. . ПК 2.1. Выполнять поузловой контроль качества швейного изделия. 8. Определять причины возникновения дефектов при изготовлении изделий. 9. Предупреждать и устранять дефекты швейной обработки. 10. Выявлять область и вид ремонта. 11. Подбирать материалы для ремонта. 12. Выполнять технологические операции по ремонту швейных изделий на оборудовании и вручную (мелкий и средний).			<b>108</b>

### 3. УСЛОВИЯ РЕАЛИЗАЦИИ ПРОГРАММЫ ПРОФЕССИОНАЛЬНОГО МОДУЛЯ

#### 3.1. Для реализации программы профессионального модуля предусмотрена производственная мастерская, оборудованная:

Комплект учебной мебели: доска ученическая – 1шт., вешалка настенная – 1шт., зеркало – 1шт., стол с выдвигаемыми ящиками - 1шт., стул преподавателя - 1шт., стул ученический - 13шт., столы раскромочные - 2шт., полки навесные – 1 шт., стол двухтумбовый - 2шт., манекен – 3шт.

Стенд Разработка женской коллекции в этнографическом стиле « По следам сказаний древних», 200 X 120 -1 шт., стенд Разработка женской эксклюзивной коллекции одежды «Солнце в объятиях луны», 200 X 120 -1 шт., стенд «Организация практики» 150 X 121, стенд: Разработка мусульманской женской одежды капсульной коллекции «Аль-Латифа» 200 X 120-1 шт., планшет 30 X 42-13 шт., планшет 18 X 28-1 шт., планшет 150 X 121-1 шт., планшет «Дипломное проектирование»150 X 121-1шт., серия планшетов - 21 X 30 - 49 шт.

Швейная машинка прямого стежка - 3шт., Швейная плоскошовная машинка - 1шт., Швейная обметочная машинка -1 шт., Швейная обметочная машинка -1шт., Швейная стежковая машинка -1 шт., Швейная машинка прямого стежка -1шт., Швейная машинка прямого стежка -1 шт.

Технические средства обучения: компьютер в сборе

Оснащенные базы практики, в соответствии с п 6.1.2.3 рабочей программы по специальности 54.02.01 Дизайн (по отраслям). Оборудование предприятий и технологическое оснащение рабочих мест производственной практики должно соответствовать содержанию профессиональной деятельности и давать возможность обучающемуся овладеть профессиональными компетенциями по всем видам деятельности, предусмотренными программой, с использованием современных технологий, материалов и оборудования.

#### 3.2. Информационное обеспечение реализации программы

Евдущенко, Е. В. Конструирование швейных изделий: основные принципы проектирования одежды для разных климатических зон : учебное пособие / Е. В. Евдущенко, М. А. Чижик. — Омск : Омский государственный технический университет, 2021. — 121 с. — ISBN 978-5-8149-3292-1. — Текст : электронный // Цифровой образовательный ресурс IPR SMART : [сайт]. — URL: <https://www.iprbookshop.ru/124831.html>. — Режим доступа: для авторизир. пользователей

Конструирование женской одежды : учебное пособие / Л. И. Трутченко, О. Н. Каратова, А. В. Пантелеева [и др.] ; под редакцией Л. И. Трутченко. — Минск : Вышэйшая школа, 2009. — 392 с. — ISBN 978-985-06-1794-1. — Текст : электронный // Цифровой образовательный ресурс IPR SMART : [сайт]. — URL: <https://www.iprbookshop.ru/20267.html>— Режим доступа: для авторизир. пользователей

Гирфанова, Л. Р. Технология швейных изделий из кожи : учебное пособие для СПО / Л. Р. Гирфанова, Р. Ф. Каюмова. — Саратов, Москва : Профобразование, Ай Пи Ар Медиа, 2020. — 91 с. — ISBN 978-5-4488-0834-0, 978-5-4497-0619-5. — Текст : электронный // Цифровой образовательный ресурс IPR SMART : [сайт]. — URL: <https://www.iprbookshop.ru/98388.html> . — Режим доступа: для авторизир. пользователей. - DOI: <https://doi.org/10.23682/98388>

#### 4. КОНТРОЛЬ И ОЦЕНКА РЕЗУЛЬТАТОВ ОСВОЕНИЯ ПРОФЕССИОНАЛЬНОГО МОДУЛЯ

Код и наименование профессиональных и общих компетенций, формируемых в рамках модуля	Критерии оценки	Методы оценки
<p>ОК 01. Выбирать способы решения задач профессиональной деятельности применительно к различным контекстам;</p> <p>ОК 02. Осуществлять поиск, анализ и интерпретацию информации, необходимой для выполнения задач профессиональной деятельности;</p> <p>ОК 03. Планировать и реализовывать собственное профессиональное и личностное развитие;</p> <p>ОК 04. Работать в коллективе и команде, эффективно взаимодействовать с коллегами, руководством, клиентами;</p> <p>ОК 07. Содействовать сохранению окружающей среды, ресурсосбережению, эффективно действовать в чрезвычайных ситуациях;</p> <p>ОК 09. Использовать информационные технологии в профессиональной деятельности;</p> <p>ОК 11. Использовать знания по финансовой грамотности, планировать предпринимательскую деятельность в профессиональной сфере.</p> <p>ПК 5.1. Проверять наличие деталей кроя в соответствии с эскизом</p> <p>ПК 5.2. Определять свойства и качество материалов для изделий различных ассортиментных групп</p> <p>ПК 5.3. Обслуживать швейное оборудование и оборудование для влажно-тепловой обработки узлов и изделий</p> <p>ПК 5.4. Выполнять поэтапную обработку швейных изделий различного ассортимента на машинах или вручную с разделением труда и индивидуально.</p> <p>ПК 5.5. Формировать объемную форму полуфабриката изделия с использованием оборудования для влажно-тепловой обработки</p> <p>ПК 5.6. Соблюдать правила безопасности труда</p> <p>ПК 5.7. Пользоваться технической, технологической и нормативной документацией</p> <p>ПК 5.8. Выполнять поузловой контроль качества швейного изделия</p> <p>ПК 5.9. Определять причины</p>	<p>- Уровень подготовки оценивается в баллах: «5» («отлично»), «4» («хорошо»), «3» («удовлетворительно»), «2» («неудовлетворительно»). Оценка «отлично» - обучающийся показывает полные и глубокие знания программного материала, логично и аргументировано отвечает на поставленный вопрос, а также дополнительные вопросы, показывает высокий уровень теоретических знаний. Практическую часть выполняет на 100%. Оценка «хорошо» - обучающийся показывает глубокие знания программного материала, грамотно его излагает, достаточно полно отвечает на поставленный вопрос и дополнительные вопросы, умело формулирует выводы. В тоже время при ответе допускает несущественные погрешности. Практическую часть выполняет на 90%-80%. Оценка «удовлетворительно» - обучающийся показывает достаточные, но не глубокие знания программного материала; при ответе не допускает грубых ошибок или противоречий, однако в формулировании ответа отсутствует должная связь между анализом, аргументацией и выводами. Для получения правильного ответа требуется уточняющие вопросы. Практическую часть выполняет на 70%-60%. Оценка «неудовлетворительно» - обучающийся показывает</p>	<p><i>Текущий контроль в форме:</i></p> <p>-выполнения практических работ;</p> <p>-выполнения самостоятельной работы;</p> <p>- индивидуального опроса;</p> <p>- тестирование;</p> <p>-итоговый контроль: экзамен (квалификационный)</p>

<p>возникновения дефектов при изготовлении изделий</p> <p>ПК 5.10.Предупреждать и устранять дефекты швейной обработки</p> <p>ПК 5.11. Выявлять область и вид ремонта</p> <p>ПК 5.12.Подбирать материалы для ремонта</p> <p>ПК 5.13. Выполнять технологические операции по ремонту швейных изделий на оборудовании и вручную (мелкий и средний)</p> <p>ПК 5.14. Соблюдать правила безопасности труда</p>	<p>недостаточные знания программного материала, не способен аргументировано и последовательно его излагать, допускаются грубые ошибки в ответах, неправильно отвечает на поставленный вопрос или затрудняется с ответом.</p> <p>Практическую часть выполняет на менее 50%.</p>	
---	--	--

**МИНИСТЕРСТВО НАУКИ И ВЫСШЕГО ОБРАЗОВАНИЯ РОССИЙСКОЙ  
ФЕДЕРАЦИИ**

**ФЕДЕРАЛЬНОЕ ГОСУДАРСТВЕННОЕ БЮДЖЕТНОЕ  
ОБРАЗОВАТЕЛЬНОЕ УЧРЕЖДЕНИЕ ВЫСШЕГО ОБРАЗОВАНИЯ  
«СЕВЕРО-КАВКАЗСКАЯ ГОСУДАРСТВЕННАЯ АКАДЕМИЯ»**

**СРЕДНЕПРОФЕССИОНАЛЬНЫЙ КОЛЛЕДЖ**

**ФОНД ОЦЕНОЧНЫХ СРЕДСТВ**

для проведения текущего контроля и промежуточной аттестации программы  
подготовки специалистов среднего звена (ОП)

**ПО ПРОФЕССИОНАЛЬНОМУ МОДУЛЮ 05  
«ВЫПОЛНЕНИЕ РАБОТ ПО ОДНОЙ ИЛИ НЕСКОЛЬКИМ ПРОФЕССИЯМ  
РАБОЧИХ, ДОЛЖНОСТЯМ СЛУЖАЩИХ»**

для специальности 54.02.01 Дизайн (по отраслям)

форма проведения оценочной процедуры  
**экзамен (квалификационный)**

г. Черкесск, 2022год

## I. Паспорт фонда оценочных средств

Предмет(ы) оценивания	Объект(ы) оценивания	Показатели и критерии оценки
<p><b>Иметь практический опыт (ПОп) в:</b></p> <ul style="list-style-type: none"> <li>-разработке технологической карты изготовления изделия;</li> <li>-выполнении технических чертежей;</li> <li>-выполнении экспериментальных образцов объекта дизайна или его отдельных элементов в макете или материале в соответствии с техническим заданием (описанием);</li> <li>-доведении опытных образцов промышленной продукции до соответствия технической документации;</li> <li>-разработка эталона (макета в масштабе) изделия.</li> </ul> <p><b>Уметь:</b></p> <ul style="list-style-type: none"> <li>выбирать и применять материалы формообразующих и функциональных свойств;</li> <li>-выполнять эталонные образцы объекта дизайна или его отдельные элементы в макете, материале в соответствии с техническим заданием (описанием);</li> <li>-выполнять технические чертежи проекта для разработки конструкции изделия с учетом особенностей технологии и формообразующих свойств материалов;</li> <li>-разрабатывать технологическую и конфекционную карты авторского проекта;</li> <li>-применять знания о закономерностях построения художественной формы и особенностях ее восприятия;</li> <li>-реализовывать творческие идеи в макете;</li> <li>- выполнять эталонные образцы объекта дизайна или его отдельные элементы в материале на современном производственном оборудовании, применяемом в</li> </ul>	<ul style="list-style-type: none"> <li>-пошив швейных изделий по индивидуальным заказам;</li> <li>-анализ проекта;</li> <li>-разработка концепции проекта;</li> <li>- графические средства по соответствующей тематике;</li> <li>-эскизирование в соответствии с тематикой;</li> <li>- реализация макетов в соответствии с творческими идеями;</li> <li>- плоскостная, объемная, пространственная композиция, формообразование;</li> <li>- стилизация и трансформация новых форм;</li> <li>-композиция по цветовому единству и колористическому решению;</li> <li>- проектирование по основным расчетам технико-экономических показателей;</li> <li>-анализирование проекта;</li> <li>- концептуальная разработка проекта;</li> <li>Практические работы, курсовое проектирование, экзамен</li> <li>Защита работ по учебной практике, практические работы, защита творческих работ</li> <li>Защита работ по учебной практике, практические работы,</li> <li>Интерпретация результатов</li> </ul>	<p>Выполнение практических работ; Выполнение самостоятельной работы; Индивидуальный опрос; Тестирование.</p> <p>Оценка «отлично» - обучающийся показывает полные и глубокие знания программного материала, логично и аргументировано отвечает на поставленный вопрос, а также дополнительные вопросы, показывает высокий уровень теоретических знаний. Практическую часть выполняет на 100%.</p> <p>Оценка «хорошо» - обучающийся показывает глубокие знания программного материала, грамотно его излагает, достаточно полно отвечает на поставленный вопрос и дополнительные вопросы, умело формулирует выводы. В тоже время при ответе допускает несущественные погрешности. Практическую часть выполняет на 90%-80%.</p> <p>Оценка «удовлетворительно» - обучающийся показывает достаточные, но не глубокие знания программного материала; при ответе не допускает грубых ошибок или противоречий, однако в формулировании ответа отсутствует должная связь между анализом, аргументацией и выводами. Для получения правильного ответа требуется уточняющие вопросы. Практическую часть выполняет на 70%-60%.</p> <p>Оценка «неудовлетворительно» - обучающийся показывает недостаточные знания программного материала, не способен аргументировано и последовательно его излагать, допускается грубые ошибки в ответах, неправильно отвечает на поставленный вопрос или затрудняется с ответом.</p>

<p>дизайн-индустрии; -работать на производственном оборудовании.</p> <p><b>Знать:</b> -ассортимент, особенности, свойства, методы испытаний и оценки качества материалов; -технологические, эксплуатационные и гигиенические требования, предъявляемые к материалам; -технологию сборки эталонного образца изделия; -технологический процесс изготовления модели; -современное производственное оборудование, применяемое для изготовления изделий в дизайн-индустрии.</p>	<p>наблюдений за деятельностью обучающегося в процессе освоения образовательной программы.</p>	<p>Практическую часть выполняет на менее 50%.</p>
--	--	---

### **Описание организации оценивания и правил определения результатов оценивания**

Формы промежуточной аттестации указываются в соответствии с учебным планом СПК ФГБОУ ВО «СевКавГА». Итогом освоения ПМ является готовность к выполнению соответствующего вида деятельности и составляющих его профессиональных компетенций, а также развитие общих компетенций, предусмотренных для ППСЗ в целом. Обязательная форма аттестации по итогам освоения программы ПМ - экзамен (квалификационный). Экзамен (квалификационный) принимается преподавателями, которые проводили занятия по данному профессиональному модулю. Состав экзаменаторов утверждается приказом директора СПК ФГБОУ ВО «СевКавГА».

Во время экзамена по профессиональному модулю допускается использование наглядных пособий, материалов справочного характера, нормативных документов, образцов техники и других информационно-справочных материалов, перечень которых заранее регламентируется.

Обязательная форма аттестации по итогам освоения программы ПМ - экзамен (квалификационный). Результатом этого экзамена является однозначное решение: «вид профессиональной деятельности «зачет / не зачет».

#### **МДК 5.1. Пошив швейных изделий по индивидуальным заказам**

ПК 5.1. Проверять наличие деталей кроя в соответствии с эскизом

ПК 5.2. Определять свойства и качество материалов для изделий различных ассортиментных групп

ПК 5.3. Обслуживать швейное оборудование и оборудование для влажно-тепловой обработки узлов и изделий

ПК 5.4. Выполнять поэтапную обработку швейных изделий различного ассортимента на машинах или вручную с разделением труда и индивидуально.

ПК 5.5. Формировать объемную форму полуфабриката изделия с использованием оборудования для влажно-тепловой обработки

ПК 5.6. Соблюдать правила безопасности труда

ПК 5.7. Пользоваться технической, технологической и нормативной документацией

#### **МДК 5.2. Дефектация швейных изделий.**

ПК 5.8. Выполнять поузловой контроль качества швейного изделия

ПК 5.9. Определять причины возникновения дефектов при изготовлении изделий

ПК 5.10. Предупреждать и устранять дефекты швейной обработки

#### **МДК 5.3. Ремонт и обновление швейных изделий.**



- ПК 5.11. Выявлять область и вид ремонта  
 ПК 5.12. Подбирать материалы для ремонта  
 ПК 5.13. Выполнять технологические операции по ремонту швейных изделий на оборудовании и вручную (мелкий и средний)  
 ПК 5.14. Соблюдать правила безопасности труда

### ТЕСТЫ ПО ПМ 05

#### ВЫПОЛНЕНИЕ РАБОТ ПО ОДНОЙ ИЛИ НЕСКОЛЬКИМ ПРОФЕССИЯМ РАБОЧИХ, ДОЛЖНОСТЯМ СЛУЖАЩИХ

МДК 05.01 Пошив швейных изделий по индивидуальным заказам

Компетенции: ПК 5.1, ПК 5.2, ПК 5.4, ПК 5.6

МДК 05.02 Дефектация швейных изделий

Компетенции: ПК 5.9., ПК 5.10.,

МДК 05.03 Ремонт и обновление швейных изделий

Компетенции: ПК 5.11., ПК 5.13.,

№№	Правильный ответ	Содержание вопроса	Компетенция	
1.		Подготовительно-раскройные работы — это... 1. хранение готовой продукции; 2. начальный этап изготовления одежды; 3. раскрой настилов ткани; 4. нумерация деталей.	ПК 5.1	
2.		Что включает в себя подготовка материала к раскрою? (выберите правильные ответы) 1. раскладку лекал; 2. контроль качества и количества материалов; 3. разбраковку и промер ткани; 4. хранение пачек кроя.	ПК 5.1	
3.		Широкий комплекс предметов, таких как бельё, платье, головные уборы, обувь, перчатки относят к: 1. одежде; 2. костюму; 3. наряду; 4. ансамблю.	ПК 5.1	
4.		Набор различных по назначению швейных изделий, признанный удовлетворять потребности населения в определённых условиях эксплуатации называется: 1. ассортиментом; 2. классификацией; 3. преЙскурантом; 4. перечнем.	ПК 5.1	
5.		Отдельные измерения тела человека, дающие его размерную характеристику, называют: 1. размерными признаками; 2. измерительными признаками; 3. размерными мерками; 4. измерительными мерками	ПК 5.1	
6.		Впишите правильный ответ При _____ режиме и способе раскроЯ обеспечивается самая высокая точность? 1. резание материалов ножницами; 2. резание пилением; 4. вырубание деталей.	ПК 5.1	
7.		При расчете кусков материала учитывают... 1. ширину;	ПК 5.1	

		2. длину; 3. состав ткани.		
8.		Вставьте правильный ответ: _____ операцию необходимо выполнить перед началом обработки любого изделия: 1. проставить силки по меловым линиям; 2. проверить направление долевой нити в деталях кроя; 3. проверить наличие деталей кроя; 4. подготовить рабочее место для работы с кроем; 5. сделать влажно-тепловую обработку деталей кроя	ПК 5.1	
9.		Раскрой ткани производят настилами... 1. лицом вниз; 2. лицом вверх; 3. лицом к лицу; 4. изнанка к изнанке.	ПК 5.1	
10.		Какая должна быть толщина меловой линии при намелке детали для прокладывания ручных стежков: 1. до 0,1 см; 2. 2 см; 3. 0,5 см; 4. 1 см; 5. не должно быть никакой линии	ПК 5.1	
11.		Вставить правильный ответ: Совокупность _____ операций в результате которых из волокнистой массы получается пряжа 1. ткачество 2. скручивание 3. прядение 4. синтез	ПК 5.2	
12.		Назовите текстильное изделие, образованное переплетением взаимно перпендикулярных систем нитей. 1. пленка 2. нетканый материал 3. ткань 4. синтепон	ПК 5.2	
13.		Установите соответствие между свойствами ткани, вызывающие определенные сложности в обработке, и предпринимаемыми действиями при обработке. а) скольжение б) прорубаемость в) сопротивление резанию г) осыпаемость д) усадка	ПК 5.2	1) увеличить припуски на швы 2) скрепить 3) подобрать иглу и нитку по номеру 4) наточить ножницы 5) декатировать
14.		Определите свойства тканей, которые направлены на сохранение здоровья человека. 1. экономические 2. технологические 3. эстетические 4. гигиеническое 5. физические	ПК 5.2	
15.		К натуральным текстильным волокнам животного происхождения относятся:	ПК 5.2	

		<ol style="list-style-type: none"> <li>1. шёлк</li> <li>2. лён</li> <li>3. вискоза</li> <li>4. шерсть</li> </ol>		
16.		<p>Вставьте правильный ответ:  _____ волокна являются синтетическими.</p> <ol style="list-style-type: none"> <li>3. шерсть, шёлк;</li> <li>4. хлопок, лён;</li> <li>5. капрон, лавсан.</li> </ol>	ПК 5.2	
17.		<p>К волокнам растительного происхождения относятся:</p> <ol style="list-style-type: none"> <li>1. капрон, лавсан, лен, хлопок;</li> <li>2. лен, хлопок, пенька, джут;</li> <li>3. хлопок, шелк, джут, шерсть.</li> </ol>	ПК 5.2	
18.		<p>Вставьте правильный ответ  Ткани _____ используют в основном для пошива нательного белья, летней, домашней, спортивной одежды?</p> <ol style="list-style-type: none"> <li>1. шерстяные,</li> <li>2. льняные;</li> <li>3. хлопчатобумажные</li> </ol>	ПК 5.2	
19.		<p>Ткани для верха изделий относят к:</p> <ol style="list-style-type: none"> <li>1. утепляющим материалам</li> <li>2. прокладочным материалам</li> <li>3. отделочным материалам</li> <li>4. основным материалам</li> </ol>	ПК 5.2	
20.		<p>Одежная фурнитура – это:</p> <ol style="list-style-type: none"> <li>1. пуговицы</li> <li>2. лента</li> <li>3. тесьма</li> <li>4. крючки</li> <li>5. кружево</li> <li>6. пряжки</li> </ol>	ПК 5.2	
21.		<p>Какой из ручных стежков применяют для временного соединения деталей</p> <ol style="list-style-type: none"> <li>1. подшивочный</li> <li>2. копировальный</li> <li>3. сметочный</li> <li>4. обметочный</li> </ol>	ПК 5.4	
22.		<p>Как называют операцию соединения двух деталей по овалному контуру?</p> <ol style="list-style-type: none"> <li>1. настрачивание</li> <li>2. застрачивание</li> <li>3. притачивание</li> <li>4. втачивание</li> </ol>	ПК 5.4	
23.		<p>Какова последовательность выполнения технологических операций при втачивании рукава в закрытую пройму</p> <ol style="list-style-type: none"> <li>1. стачивание шва рукава</li> <li>2. втачивание рукава в закрытую пройму</li> <li>3. стачивание плечевых и боковых швов</li> <li>4. совмещение контрольных меток рукава и проймы</li> </ol>	ПК 5.4	
24.		<p>Отметьте правильный вариант последовательности обработки верхнего среза изделия притачным поясом с закрытыми срезами:</p> <ol style="list-style-type: none"> <li>1. обработка углов пояса</li> <li>2. заготовка пояса</li> <li>3. настрачивание подогнутого края пояса в шов его притачивания</li> </ol>	ПК 5.4	

		<p>4. притачивание пояса к верхнему срезу изделия</p> <p>а) 1, 2, 3, 4  б) 2, 4, 1, 3  в) 3, 4, 2, 1  г) 4, 3, 1, 2  д) 3, 2, 1, 4</p>		
25.		<p>Определите один из возможных вариантов последовательности обработки женских брюк:</p> <p>1. обработка шаговых швов  2. обработка вытачек  3. обработка переднего шва брюк  4. обработка кармана с отрезным бочком  5. обработка застёжки «гульфик»  6. обработка верхнего среза брюк притачным поясом  7. обработка низа изделия  8. обработка боковых швов  9. обработка шва сидения</p> <p>А) 8, 6, 1, 4, 3, 7, 2, 5, 9  Б) 2, 9, 4, 3, 5, 1, 8, 6, 7  В) 6, 7, 1, 4, 3, 5, 2, 8, 9  Г) 9, 4, 3, 8, 6, 2, 7, 1, 5  Д) 1, 7, 8, 6, 3, 4, 2, 9, 5</p>	ПК 5.4	
26.		<p>Определите один из возможных вариантов последовательности обработки женской блузы:</p> <p>1. заготовка воротника  2. обработка низа изделия  3. втачивание воротника  4. обработка застёжки  5. обработка вытачек  6. обработка плечевых и боковых швов  7. обработка и втачивание рукавов  8. обработка низа рукава</p> <p>а) 5, 6, 1, 3, 7, 8, 4, 2  б) 8, 3, 6, 5, 1, 4, 2, 7  в) 1, 2, 5, 8, 6, 3, 7, 4  г) 7, 5, 8, 4, 6, 1, 2, 3  д) 3, 7, 8, 1, 2, 5, 6, 4</p>	ПК 5.4	
27.		<p>Последовательность обработки прямой юбки (отметить):</p> <p>1. __ обработка пояса, обработка верхнего среза юбки притачным поясом;  2. __ обработка застёжки в боковом шве юбки тесьмой-молнией;  3. __ обработка вытачек;  4. __ обработка боковых срезов;  5. __ обработка нижнего среза юбки;  6. __ обработка петли и пришивание пуговицы.</p>	ПК 5.4	
28.		<p>Операцию прикрепления мелкой детали к более крупной называют:</p> <p>1. сметывание;  2. приметывание;  3. разметывание.</p>	ПК 5.4	
29.		<p>Какой из ручных стежков применяют для временного соединения деталей?</p> <p>1. подшивочный  2. копировальный  3. сметочный</p>	ПК 5.4	

		4. обметочный		
30.		Какой из швов относится к отделочным? 1. окантовочный с открытым срезом 2. окантовочный с закрытым срезом 3. окантованный тесьмой 4. обтачной с кантом	ПК 5.4	
31.		Требования безопасности перед началом занятий 1..Не входить в помещения учебных мастерских без разрешения мастера производственного обучения. Подготовить своё рабочее место, получить материалы и инструменты. Проверить безопасность рабочего места. Одеть рабочую одежду и защитные средства по указанию мастера производственного обучения. Получить учебное задание от мастера производственного обучения. 2. Самостоятельно войти в учебную мастерскую, занять и подготовить своё рабочее место, получить материалы и инструменты. Проверить безопасность рабочего места. Одеть рабочую одежду и защитные средства по указанию мастера производственного обучения. 3. Не входить в помещения учебных мастерских без разрешения мастера производственного обучения. Входить в учебную мастерскую спокойно, не торопясь. Подготовить своё рабочее место, получить материалы и инструменты. Не менять учебное место без разрешения мастера производственного обучения. Проверить безопасность рабочего места. При желании одеть рабочую одежду и защитные средства.	ПК 5.6	
32.		Швее запрещается: 1.- наклоняться близко к машине во избежание захвата волос, ударанитепритягивателем; - касаться движущей части работающей машины; - открывать и снимать предохранительные приспособления, ограждения; - бросать на пол непригодные и сломанные иглы. 2. - класть ножницы или другие предметы около вращающихся частей машины; - втыкать запасные иглы в электрические провода; - тормозить маховое колесо или ускорять его руками. 3. Оба варианта правильные	ПК 5.6	
33.		Смазку и чистку машины необходимо производить: 1. перед началом работы; 2. во время работы; 3. после окончания работы.	ПК 5.6	
34.		Заправка верхней и нижней нити производится: 1. при включенном электродвигателе; 2. при выключенном электродвигателе; 3. при любом режиме.	ПК 5.6	
35.		При обнаружении неисправности в работе машины нужно: 1. продолжать работать до конца рабочего дня; 2. устранить неисправность своими силами; 3. отключить машину и сообщить о наличии неисправности специалисту.	ПК 5.6	
36.		При работе с утюгом его нужно ставить на: 2. огнеупорную подставку 2. гладильное полотно доски	ПК 5.6	
37.		Как включать и выключать электроприборы?	ПК 5.6	

		1. за шнур 2. за корпус вилки сухими руками		
38.		На каком расстоянии от глаз должно находиться изделие при работе на швейной машине? 1. 20 - 30 см 2. 30 -40 см	ПК 5.6	
39.		При несчастном случае необходимо: 1. немедленно организовать первую помощь пострадавшему и при необходимости доставку его в медицинскую организацию. 2. доложить о случившемся руководителю и ждать его распоряжения об оказании помощи пострадавшему. 3. Оба варианта правильные.	ПК 5.6	
40.		При возникновении аварийных ситуаций (пожар и т.д.), обучающиеся должны: 1. покинуть кабинет по указанию педагогического работника в организованном порядке, без паники. 2. покинуть кабинет только по указанию педагогического работника в организованном порядке, без паники. 3. своими силами и подручными средствами принять меры по устранению аварийной ситуации или пожара.	ПК 5.6	
41.		1. Дефекты одежды разделяют на: 1. конструктивные и технологические; 2. текстильные и деформационные.	ПК 5.9.	
42.		Конструктивные дефекты возникают из-за несоответствия: 1. размеров и формы изделия размерам и форме фигуры человека; 2. размеров и формы изделия; 3. оформление линии оката; 4. формы спинки в области лопаток.	ПК 5.9.	
43.		Технологические дефекты возникают из-за: 1. искажения конфигурации конструктивных линий; 2. горизонтальных складок верхней части спинки; 3. излишне плотного прилегания одежды; 4. несоответствия сопряженных размеров соединяемых деталей;	ПК 5.9.	
44.		Текстильные дефекты проявляются в: 3. утолщении нити, разной плотности; 2. уточные полосы, сбой ткацкого и трикотажного рисунка; 3. спущенные или поднятые петли; 4. малый шовный припуск, перекося материала.	ПК 5.9.	
45.		Допишите правильный ответ Неправильная посадка изделия на фигуре может быть вызвана..... 1. неточным кроем 2. несоблюдением технических условий выполнения операций 3. нарушением режимов ВТО	ПК 5.9.	
46.		Причиной косых складок, образующихся по направлению к верхней точке груди является 1. излишняя ширина полочки 2. недостаточный раствор вытачки 3. излишняя ширина спинки	ПК 5.9.	
47.		Причиной возникновения нарушения баланса по рукаву	ПК 5.9.	

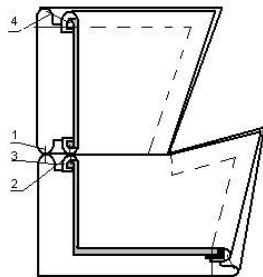
		является 1. излишняя ширина рукава 2. недостаточная длина рукава 3. неправильное положение расщепки на окате рукава		
48.		Что является причиной пропуска стежков в строчке? 1. короткая игла 2. слабое натяжение верхней нити 3. слабое натяжение нижней нити	ПК 5.9.	
49.		Повреждение материала во время пошива происходит из-за 1. слабого натяжения верхней нити 2. слабого натяжения нижней нити 3. тупой иглы	ПК 5.9.	
50.		Причиной искривления швов в изделиях может быть 1. скольжение ткани 2. осыпаемость 3. прорубаемость ткани	ПК 5.9.	
51.		Дефекты одежды разделяют на: 1. конструктивные и технологические; 2. текстильные и деформационные.	ПК 5.10.	
52.		Конструктивные дефекты проявляются в одежде в виде: 1. горизонтальных, вертикальных и наклонных складок и морщин; 2. угловых заломов, балансовых нарушений; 3. нарушение равновесного положения изделия; 4. дефектов динамического несоответствия.	ПК 5.10.	
53.		Способ устранения дефекта «Плечевые швы переходят от середины плеча наперед лифа»: 1. увеличить глубину вытачки; 2. распороть плечевые швы и выпустить запас в плечевых срезах полочки; 3. уменьшить воротник по длине; 4. поднять полочку у горловины по плечевому срезу.	ПК 5.10.	
54.		Недостатки посадки изделия на фигуре или манекене принято называть: 1. погрешностью; 2. покроями; 3. дефектами; 4. силуэтами.	ПК 5.10.	
55.		Дефекты, возникающие в результате излишней длины или недостаточной ширины детали относят к: 1. вертикальным складкам; 2. наклонным складкам; 3. горизонтальным складкам; 4. овальным складкам.	ПК 5.10.	
56.		Способ устранения дефекта «Пройма полочки лифа не прилегает к фигуре»: 1. излишек ткани забрать в вытачку так, чтобы ткань лучше облегла грудь; 2. уменьшить глубину вытачек спинки; 3. выпустить запас в боковых швах от проймы; 4. поднять полочку у горловины.	ПК 5.10.	
57.		Способ устранения дефекта «Юбка сзади прилегает к ногам»: 1. верхний срез заднего полотнища углубить посередине и оформить; 2. верхний срез переднего полотнища углубить	ПК 5.10.	

		посередине и оформить; 3. распороть боковые швы и приподнять спинку; 4. уменьшить глубину вытачек.		
58.		Способ устранения дефекта «Наклонные заломы в задних половинках брюк, направленные к боковому шву»: 1. выпустить запас ткани по шаговому шву задних половинок; 2. расширить задние половинки брюк в области ягодич; 3. расширить участок в области коленей по шаговому шву передних половинок; 4. в верхней части среднего шва притачать клин.	ПК 5.10.	
59.		Способ устранения дефекта «Вертикальная складка на задних половинках брюк вдоль бокового шва на участке бедра»: 1. выпустить запас ткани по шаговому шву задних половинок; 2. забрать излишки ткани по боковому шву на участке бедер передних и задних половинок брюк или только задних; 3. расширить задние половинки брюк в области ягодич; 4. расширить участок в области коленей по шаговому шву передних половинок.	ПК 5.10.	
60.		Способ устранения дефекта «В изделии, не отрезном по талии, полы внизу расходятся»: 1. распороть боковые швы и выпустить запас шва со стороны спинки; 2. поднять полочку у горловины по плечевому срезу и углубить вытачку за счет перемещения горловины по плечу к пройме; 3. распороть боковые швы и приподнять спинку за счет запаса в талии; 4. распороть боковые швы и вытачки.	ПК 5.10.	
61.		Выбор способа ремонта швейного изделия зависит: 1. от степени износа изделия; 2. от свойства ткани, из которой изготовлено изделие; 3. от фасона изделия; г). от квалификации портных; 5. от спецификации ателье.	ПК 5.11	
62.		Впишите правильный ответ К среднему ремонту одежды можно отнести..... 1. обметывание петель; 2. перелицовка изделия; 3. замена деталей карманов; 4. изменение длины изделия и размера изделия	ПК 5.11	
63.		Впишите правильный ответ Мелкий ремонт включает работы, не связанные с..... 1. изменением конструкции; 2. изменением фасона изделия; 3. перекроем изделия; 4. изменением длины изделия.	ПК 5.11	
64.		Впишите правильный ответ Виды услуг по ремонту одежды..... 1. обновление морально устаревших моделей; 2. перелицовка изделий; 3. перешивание одежды;	ПК 5.11	



		4. ремонт изделий.		
65.		Впишите правильный ответ Крупный ремонт включает работы, связанные с..... 1. изменением размера; 2. изменением длины изделия; 3. изменением фасона отдельных деталей; 4. изменением смены деталей.	ПК 5.11	
66.		Впишите правильный ответ К крупному ремонту одежды относят следующие виды работ..... 1. штопка изношенных участков; 2. изменение конструкции рукава; 3. изменение застежки изделия; 4. закрепление концов карманов; 5. замена подкладки	ПК 5.11	
67.		Впишите правильный ответ Средний ремонт включает работы, не связанные с..... 1. значительным изменением размера изделия; 2. починкой изношенных мест; 3. сменой деталей; 4. незначительным изменением размера изделия или его основных деталей	ПК 5.11	
68.		Впишите правильный ответ Какие участки изделия подвергают ремонту:..... 1. окат рукава; 2. полочки по бортам, низ изделия; 3. участки, испытывающие наибольшие нагрузки при носке и трение; 4. спинка.	ПК 5.11	
69.		Впишите правильный ответ Способы установки заплат..... 1. пришивной; 2. ручной; 3. машинный; 4. клеевой	ПК 5.11	
70.		О каком ремонте идёт речь? «Срезы ткани заутюживают с четырёх сторон, намётывают на изделие и настрачивают». 1. аппликация 2. втачная заплата 3. накладная заплата 4. штуковка.	ПК 5.11	
71.		Виды отделки: 1. декоративными деталями; 2. тесьмой, шнуром, бейками, сутажом, пуговицами, пряжками; 3. складки, защипы, аппликации; 4. строчки, вешалки.	ПК 5.13	
72.		Дополнительные отделочные материалы для восстановления одежды является..... 1. натуральная и искусственная кожа и замша; 2. мех, бархат, вельвет; 3. гобелен, трикотаж	ПК 5.13	

73.		<p>3. Отделочные ткани и материалы должны гармонировать с основным материалом по:</p> <ol style="list-style-type: none"> <li>1. цвету,</li> <li>2. плотности и фактуре;</li> <li>3. по смене деталей;</li> <li>4. законам и правилам композиции одежды.</li> </ol>	ПК 5.13	
74.		<p>Крючки и петли пришивают нитками</p> <ol style="list-style-type: none"> <li>1. В цвет ткани</li> <li>2. В цвет крючка и петли</li> <li>3. Нитками белого цвета</li> </ol>	ПК 5.13	
75.		<p>Швейная фурнитура – это...</p> <ol style="list-style-type: none"> <li>1. перечень изделий, которые активно используются при пошиве и ремонте одежды, обуви и аксессуаров;</li> <li>2. перечень изделий, которые активно используются для декора одежды</li> <li>3. перечень изделий, которые используются для удобства одежды</li> </ol>	ПК 5.13	
76.		<p>Впишите правильный ответ</p> <p>_____ фурнитура используется при пошиве одежды:</p> <ol style="list-style-type: none"> <li>1. иголки, булавки, ножницы;</li> <li>2. пуговицы, крючки, застежки, молнии, замки, кнопки и бегунки;</li> <li>3. аппликации, кружево, атласная лента»</li> </ol>	ПК 5.13	
77.		<p>Какими способами прикрепляют заплату-аппликацию по контуру?</p> <ol style="list-style-type: none"> <li>1. прямой машинной строчкой;</li> <li>2. зигзагообразной машинной строчкой;</li> <li>3. ручными петельными стежками.</li> </ol>	ПК 5.13	
78.		<p>Указать название технологического узла обработки, согласно схемы.</p>  <ol style="list-style-type: none"> <li>1. Схема метода технологической обработки низа изделия, рукава с отлетной подкладкой</li> <li>2. Схема метода технологической обработки низа изделия, рукава с притачной подкладкой</li> <li>3. Схема метода технологической обработки воротника пиджачного типа</li> <li>4. Схема метода технологической обработки подкладки изделия</li> </ol>	ПК 5.13	
79.		<p>При ремонте и обновлении одежды можно применить методы:</p> <ol style="list-style-type: none"> <li>1. без перекроя;</li> <li>2. частичный перекрой;</li> <li>3. полный перекрой;</li> <li>4. обновление изделия с помощью отделки;</li> <li>5. изменение фасона с помощью беек, оборок, воланов.</li> </ol>	ПК 5.13	
80.		<p>Указать название технологического узла обработки, согласно схемы.</p>	ПК 5.13	



1. Схема метода технологической обработки низа изделия, рукава с отлетной подкладкой
2. Схема метода технологической обработки низа изделия, рукава с притачной подкладкой
3. Схема метода технологической обработки воротника пиджачного типа
4. Схема метода технологической обработки подкладки изделия

### **Выполнение практических работ.**

#### **МДК. 05.01. Пошив швейных изделий по индивидуальным заказам**

задания для практических работ содержатся в методических указаниях к выполнению практических работ по модулю

**МДК. 05.01. Пошив швейных изделий по индивидуальным заказам** по специальности: 54.02.01 Дизайн (по отраслям) (ПК 5.1., ПК 5.2., ПК 5.3., ПК 5.4, ПК 5.5, ПК 5.6., ОК 1., ОК 2., ОК 3., ОК 4., ОК 7., ОК 9., ОК 11)

#### **МДК 05.02. Дефектация швейных изделий.**

задания для практических работ содержатся в методических указаниях к выполнению практических работ по модулю

#### **МДК. 05.02. Дефектация швейных изделий.**

по специальности: 54.02.01 Дизайн (по отраслям) (ПК 5.8., ПК 5.9., ПК 5.10., ОК 1., ОК 2., ОК 3., ОК 4., ОК 7., ОК 9., ОК 11)

**МДК. 05.03. Ремонт и обновление швейных изделий** задания для практических работ содержатся в методических указаниях к выполнению практических работ по модулю

**МДК. 05.03. Ремонт и обновление швейных изделий** по специальности: 54.02.01 Дизайн (по отраслям) (ПК 5.11., ПК 5.12., ПК 5.13., ПК 5.14., ОК 1., ОК 2., ОК 3., ОК 4., ОК 7., ОК 9.)

### **Выполнение самостоятельной работы**

#### **МДК. 05.01. Пошив швейных изделий по индивидуальным заказам**

(ПК 5.1., ПК 5.2., ПК 5.3., ПК 5.4, ПК 5.5, ПК 5.6., ОК 1., ОК 2., ОК 3., ОК 4., ОК 7., ОК 9., ОК 11)

Подготовка к практическим занятиям. Проработка учебной литературы Разбор функционального анализа предмета. Выполнение функционального анализа конкретного предмета, выбранного студентом, подготовка к практическим занятиям и проработка конспектов занятий, учебной и специальной литературы. Подготовка к практическим занятиям и выполнение технических чертежей. Подготовка к практическим занятиям и выполнение экспериментального образца.

### **Тематика внеаудиторной самостоятельной работы:**

Разрабатывать технологическую карту изготовления изделия.

Выполнять технические чертежи.

Выполнять экспериментальные образцы объекта дизайна или его отдельные элементы в макете или материале в соответствии с техническим заданием (описанием).

### **МДК 5.2. Дефектация швейных изделий.**

(ПК 5.8., ПК 5.9., ПК 5.10., ОК 1., ОК 2., ОК 3., ОК 4., ОК 7., ОК 9., ОК 11)

Подготовка к практическим занятиям.

Проработка учебной литературы. Разбор функционального анализа предмета. Выполнение функционального анализа конкретного предмета, выбранного студентом, подготовка к практическим занятиям и проработка конспектов занятий, учебной и специальной литературы.

Тематика внеаудиторной самостоятельной работы:

Разрабатывать технологическую карту изготовления изделия.

Выполнять технические чертежи.

Выполнять экспериментальные образцы объекта дизайна или его отдельные элементы в макете или материале в соответствии с техническим заданием (описанием).

### **МДК 5.3. Ремонт и обновление швейных изделий.**

(ПК 5.11., ПК 5.12., ПК 5.13., ПК 5.14., ОК 1., ОК 2., ОК 3., ОК 4., ОК 7., ОК 9.)

Работа с конспектами, учебной и специальной экономической литературой (по параграфам, главам учебных пособий, указанным преподавателем). Подготовка к практическим занятиям с использованием методических рекомендаций преподавателя, выполнение и оформление практических работ. Самостоятельное изучение нормативных документов о порядке расчета технико-экономических показателей. Выполнить анализ трудовых ресурсов; Заполнить таблицу «Основные и вспомогательные материалы для предложенных проектов»; Выполнить расчёт потребности в основных и вспомогательных материалах; Выполнить расчет материалов и СМР по выбранному проекту; Составить инструкционно-технологическую карту «Формирование цены на услуги дизайнера». Выполнить расчет стоимости проектных работ.

Тематика внеаудиторной самостоятельной работы:

П Доводить опытные образцы промышленной продукции до соответствия их авторскому образцу.

Разрабатывать эталон (макет в масштабе) изделия

### **Индивидуальный опрос:**

#### **МДК. 05.01. Пошив швейных изделий по индивидуальным заказам**

(ПК5.1., ПК 5.2., ПК 5.3., ПК 5.4, ПК 5.5, ПК 5.6., ОК 1., ОК 2., ОК 3., ОК 4., ОК 7., ОК 9., ОК 11)

### **Вопросы для индивидуального опроса.**

Предмет, задачи и содержание курса.

Социологические факторы художественного макетирования.

Функциональные требования, учет специфики, особенностей и условий эксплуатации будущего изделия.

Связь предмета с человеком и окружающей средой.

Роль эргономики в художественном конструировании.

Антропологический фактор при конструировании изделия.

Физиологические, гигиенические факторы художественного конструирования швейных изделий.

Роль инженерной психологии при конструировании изделий.

Новые швейные материалы и способы их применения при шитье изделий.

Технологические требования к созданию изделий.

Унификация, нормализация и стандартизация.

Конструкционно-технологическое формообразование изделий.

Экономические факторы, учитываемые в процессе конструирования швейных изделий.

Единство формы и содержания проектируемых изделий.

Закономерности композиции при проектировании коллекций различного назначения.

Тектоника и средства гармонизации при конструирования швейных изделий.

Стадии художественного конструирования.

Исследовательский этап конструирования швейных изделий.

Художественно-конструкторский поиск.

Проектный этап художественного конструирования швейных изделий.

Рабочее проектирование. Состав чертежей, их выполнение и оформление, шаблоны.

Выполнение опытного образца.

Авторский надзор, внедрение в производство.

### **МДК 5.2. Дефектация швейных изделий.**

(ПК 5.8., ПК 5.9., ПК 5.10., ОК 1., ОК 2., ОК 3., ОК 4., ОК 7., ОК 9., ОК 11)

#### **Вопросы для индивидуального опроса.**

Правила выполнения поузлового контроля качества швейного изделия

Определить причины возникновения дефектов при изготовлении изделий.

Как предупреждать дефекты швейной обработки.

Как предупреждать устранять дефекты швейной обработки.

### **МДК 5.3. Ремонт и обновление швейных изделий.**

(ПК 5.11., ПК 5.12., ПК 5.13., ПК 5.14., ОК 1., ОК 2., ОК 3., ОК 4., ОК 7., ОК 9.)

#### **Вопросы для индивидуального опроса.**

Как выявлять область ремонта.

Как выявлять вид ремонта.

Как выполнять технологические операции по ремонту швейных изделий на оборудовании.

Выполнять технологические операции по ремонту швейных изделий вручную (мелкий ремонт).

Выполнять технологические операции по ремонту швейных изделий вручную (средний ремонт).

Как подбирать материалы для ремонта.

Соблюдать правила безопасности труда

### **Комплект тестовых заданий для промежуточного контроля**

#### **Тест № 1**

Способ соединения деталей одежды, двух или нескольких слоев материала скрепляющими стежками, состоящими из одной, двух и более ниток.

1. Ниточный
2. Клеевой
3. Комбинированный
4. Сварной

#### **Тест № 2**

Способ соединения в технологии швейных изделий основан на применении клеевых веществ, образующих адгезионную или когезионную связь со склеиваемыми материалами.

1. Ниточный
2. Клеевой
3. Комбинированный
4. Сварной

**Тест № 3**

Способ соединения основан на использовании термопластичности синтетических волокон и полимеров. Он представляет собой технологический процесс образования неразъемного соединения путем доведения соединяемых поверхностей в зоне контакта материалов до вязко текучего состояния с последующей фиксацией.

1. Ниточный
2. Клеевой
3. Комбинированный
4. Сварной

**Тест № 4**

Представляют собой сочетание двух способов соединений — ниточного и клеевого или ниточного и сварного — и применяются для получения прочных и герметичных швов.

1. Ниточный
2. Клеевой
3. Комбинированный
4. Сварной

**Тест № 5**

Стежки, имеющие вспомогательное значение и убираемые после обработки узла машинным способом

1. Ниточные
2. Временные
3. Постоянные
4. Заклепочные

**Тест № 6**

Стежки, которые заменяют машинные швы или служат элементами декора одежды

1. Ниточные
2. Временные
3. Постоянные
4. Заклепочные

**Тест № 7**

Временное ниточное соединение деталей по выпуклым или вогнутым линиям

1. Приметать
2. Наметать
3. Вметать
4. Сметать

**Тест № 8**

Временное ниточное соединение двух и более деталей.

1. Приметать
2. Наметать
3. Вметать
4. Сметать

**Тест № 9**

Временное ниточное соединение мелкой детали с более крупной.

1. Приметать
2. Наметать
3. Вметать
4. Сметать

**Тест № 10**

Временное ниточное соединение деталей путем наложения одной на другую.

1. Приметать
2. Наметать
3. Вметать
4. Сметать

**Тест № 11**

Последовательное выполнение всех операций на всех участках деталей одним или несколькими инструментами.

1. Последовательный
2. Параллельный
3. Параллельно-последовательный
4. Малооперационной

**Тест № 12**

Сочетание параллельного и последовательного методов обработки.

1. Параллельный
2. Параллельно-последовательный
3. Малооперационной
4. Последовательный

**Тест № 13**

Одновременное выполнение операций одним или несколькими инструментами.

1. Последовательный
2. Параллельный
3. Параллельно-последовательный
4. Малооперационной

**Тест № 14**

Выполняются на изделиях из тонкой ткани, весь их припуск после обработки заутюживается в одну сторону 1.Складки

2. Неразрезные вытачки
3. Вытачки
4. Разрезные вытачки

**Тест № 15**

Используются в изделиях из толстых тканей, имеющих подкладку. После стачивания припуск разрезается по сгибу.

1. Складки
2. Неразрезные вытачки
3. Вытачки
4. Разрезные вытачки

**Тест № 16**

Декоративно – конструктивный элемент одежды. Использование их в одежде предпочтительней, т.к. их вертикальная направленность визуально делает фигуру более стройной.

1. Складки
2. Рельефы
3. Вытачки
4. Подрезы

**Тест № 17**

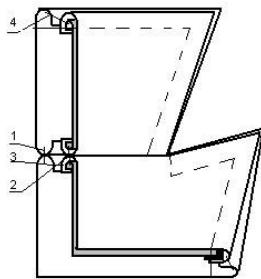
На какие группы подразделяются детали кроя

2. Детали кроя из ткани верха, из подкладочной ткани, из прикладных материалов
3. Детали кроя из основной ткани
4. Детали кроя из прикладных материалов

## 5. Детали кроя из прокладочной ткани

### Тест № 18

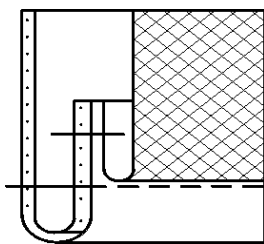
Указать название технологического узла обработки, согласно схемы.



1. Схема метода технологической обработки низа изделия, рукава с отлетной подкладкой
2. Схема метода технологической обработки низа изделия, рукава с притачной подкладкой
3. Схема метода технологической обработки воротника пиджачного типа
4. Схема метода технологической обработки подкладки изделия

### Тест № 19

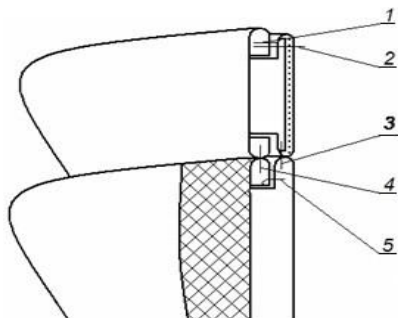
**Задание:** Указать название технологического узла обработки, согласно схемы.



4. Схема метода технологической обработки низа изделия, рукава с отлетной подкладкой
5. Схема метода технологической обработки низа изделия, рукава с притачной подкладкой
6. Схема метода технологической обработки воротника пиджачного типа
4. Схема метода технологической обработки подкладки изделия

### Тест № 20

Указать название технологического узла обработки, согласно схемы.



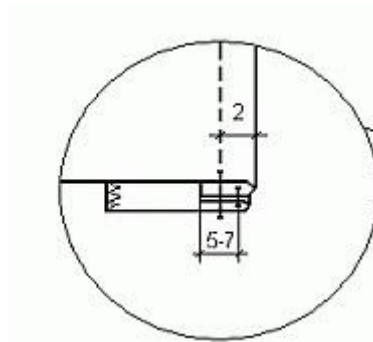
1. хема метода технологической обработки обтачного отложного воротника и соединение его с горловиной жакета с отложными лацканами



2. Схема метода технологической обработки низа изделия, рукава с притачной подкладкой
3. Схема метода технологической обработки пояса
4. Схема метода технологической обработки воротника «стойка»

**Тест № 21**

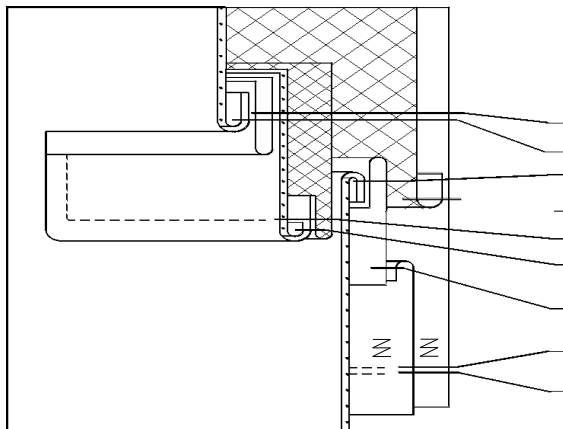
Указать название технологического узла обработки, согласно схемы.



1. Схема метода технологической обработки рукава
2. Схема метода технологической обработки борта
3. Схема метода технологической обработки воротника
4. Схема метода технологической обработки подкладки изделия

**Тест № 22**

Указать название технологического узла обработки, согласно схемы.

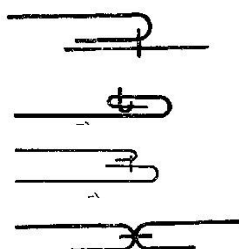


1. Схема метода технологической обработки бокового кармана
2. Схема метода технологической обработки бокового прорезного кармана с клапаном и двумя обтачками
3. Схема метода технологической обработки прорезного кармана двумя обтачками
4. Схема метода технологической обработки бокового прорезного кармана с клапаном и одной обтачкой

**Тест № 23**

Указать название схемы шва согласно термину- притачать.

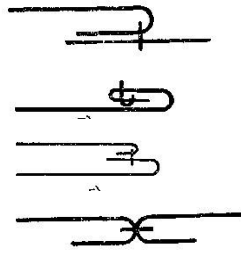
- 1.
- 2.
- 3.



### Тест № 24

Указать название схемы шва согласно термину- стачать.

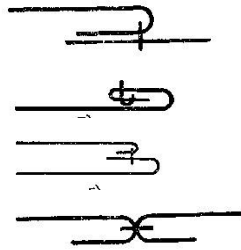
- 1.
- 2.
- 3.
- 4.



### Тест № 25

Указать название схемы шва согласно термину- застрочить.

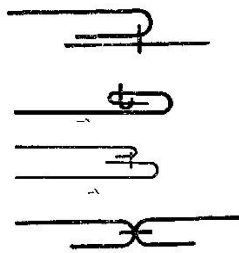
- 1.
- 2.
- 3.
- 4.



### Тест № 26

Указать название схемы шва согласно термину- обтачать.

- 1.
- 2.
- 3.
- 4.



### Тест № 27

Требования направлены на обеспечение изготовления одежды рациональным использованием материалов и минимальной трудоемкости обработки, которые являются основными факторами снижения себестоимости изделий

1. Гигиенические требования
2. Производственные требования
3. Эксплуатационные требования
4. Эстетические требования

## II. Формы промежуточной аттестации при освоении профессионального модуля

Наименование профессионального модуля и его элементов	Формы промежуточной аттестации	Предмет(ы) оценивания
1	2	3
<b>МДК 5.1. Пошив швейных изделий по индивидуальным заказам</b>	Другие формы контроля (2 курс, 4 семестр) Дифференцированный зачет	ПО1+У1+У2+У3+У4+У5+У6+У7+У8+У9 31+32+33+34+35+36+37+38+39 ПК5.1., ПК 5.2., ПК 5.3., ПК 5.4, ПК 5.5, ПК 5.6
<b>МДК 5.2. Дефектация швейных изделий.</b>	Другие формы контроля (2 курс, 4 семестр) Дифференцированный зачет	ПО1+У1+У2+У3+У4+У8+У9 31+32+33+34+38+39 ПК 5.8., ПК 5.9., ПК 5.10
<b>МДК 5.3. Ремонт и обновление швейных изделий.</b>	Другие формы контроля (2 курс, 4 семестр) Дифференцированный зачет	ПО1+У1+У2+У3+У4+У10 31+32+33+34+310 ПК 5.11., ПК 5.12., ПК 5.13., ПК 5.14
УП 01.01 Учебная практика	2 курс,3 семестр, 3курс. 4 семестр	Отчет по учебной практике
ПМ.01.ЭК Экзамен квалификационный	Экзамен (квалификационный) 4 семестр	ПО1+У1+У2+У3+У4+У5+У6+У7+У8 ПК5.1., ПК 5.2., ПК 5.3., ПК 5.4, ПК 5.5, ПК 5.6, ПК 5.7, ПК 5.8., ПК 5.9., ПК 5.10 ПК 5.11., ПК 5.12., ПК 5.13., ПК 5.14

## III. Комплект оценочных средств для экзамена

Предмет(ы) оценивания	Объект(ы) оценивания	Критерии оценки
Предметом оценивания является соответствие освоенных профессиональных компетенций студентов требованиям ФГОС, иным установленным квалификационным требованиям. <b>Уметь:</b> У1 проверять наличие деталей кроя в соответствии с эскизом; У2 определять свойства и качество материалов для изделий различных ассортиментных групп; У3 обслуживать швейное оборудование и оборудование для влажно-тепловой обработки узлов и изделий; У4 выполнять поэтапную обработку швейных изделий различного ассортимента на	Объектом оценивания на экзамене (квалификационном) выступает профессиональная компетенция – студентов, допущенных к экзамену (квалификационному) или ее часть (совокупность) профессиона	Оценка «отлично» - обучающийся показывает полные и глубокие знания программного материала, логично и аргументировано отвечает на поставленный вопрос, а также дополнительные вопросы, показывает высокий уровень теоретических знаний. Практическую часть выполняет на 100%. Оценка «хорошо» - обучающийся показывает глубокие знания программного материала, грамотно его излагает, достаточно полно отвечает на поставленный вопрос и дополнительные вопросы, умело формулирует выводы. В тоже время при ответе допускает несущественные погрешности. Практическую часть выполняет на 90%-80%. Оценка «удовлетворительно» -

<p>машинах или вручную с разделением труда и индивидуально;</p> <p>У5 формировать объемную форму полуфабриката изделия с использованием оборудования для влажно-тепловой обработки;</p> <p>У6 соблюдать правила безопасности труда;</p> <p>У7 пользоваться технической, технологической и нормативной документацией;</p> <p><b>Знать:</b></p> <p>31 проводить проектный анализ;</p> <p>32 разрабатывать концепцию проекта;</p> <p>33 выбирать графические средства в соответствии с тематикой и задачами проекта;</p> <p>34 выполнять эскизы в соответствии с тематикой проекта;</p> <p>35 реализовывать творческие идеи в макете, материале;</p> <p>36 создавать целостную композицию в материале, в объеме и пространстве;</p> <p>37 применяя известные способы построения и формообразования;</p> <p>38 использовать преобразующие методы стилизации и трансформации для создания новых форм;</p> <p>39 создавать цветовое единство в композиции по законам колористики;</p> <p>310 производить расчеты основных технико-экономических показателей проектирования</p> <p>ПК (ПК 5.1., ПК 5.2., ПК 5.3., ПК 5.4, ПК 5.5, ПК 5.6, ПК 5.7, ПК 5.8., ПК 5.9., ПК 5.10 ПК 5.11., ПК 5.12., ПК 5.13., ПК 5.14)</p> <p>ОК (ОК 1., ОК 2., ОК 3., ОК 4., ОК 5., ОК 6., ОК 7., ОК 8., ОК 9., ОК 10., ОК 11.)</p>	<p>нальных компетенц ий).</p>	<p>обучающийся показывает достаточные, но не глубокие знания программного материала; при ответе не допускает грубых ошибок или противоречий, однако в формулировании ответа отсутствует должная связь между анализом, аргументацией и выводами. Для получения правильного ответа требуется уточняющие вопросы. Практическую часть выполняет на 70%-60%.</p> <p>Оценка «неудовлетворительно» - обучающийся показывает недостаточные знания программного материала, не способен аргументировано и последовательно его излагать, допускается грубые ошибки в ответах, неправильно отвечает на поставленный вопрос или затрудняется с ответом. Практическую часть выполняет на менее 50%.</p>
---	-------------------------------	---

Условия выполнения задания:

1. Место выполнения задания: аудитория №541, 541а
2. Максимальное время выполнения задания: 90 минут

3. Вы можете воспользоваться: допускается использование наглядных пособий, материалов справочного характера, нормативных документов, образцов техники и других информационно-справочных материалов, перечень которых заранее регламентируется.

#### Вопросы к экзамену

1. Ниточный способ соединения деталей одежды
2. Клеевой способ соединения деталей одежды
3. Комбинированный способ соединения деталей одежды
4. Сварной способ соединения деталей одежды
5. Соединительные ниточные швы
6. Краевые ниточные швы
7. Челночные и цепные стежки
8. Детали кроя из основной ткани
9. Детали кроя из прикладных материалов
10. Детали кроя из прокладочной ткани
11. Неразрезные вытачки
12. Разрезные вытачки
13. Технические условия на выполнение ручных работ
14. Терминология ручных работ
15. Технические условия на выполнение машинных работ
16. Терминология машинных работ
17. Детали кроя швейных изделий, направления нити основы
18. Наименования срезов и линий.
19. Техническое описание модели
20. Технологическая характеристика универсальных машин
21. Технологическая характеристика специальных машин
22. Технологическая характеристика специализированных машин
23. Технологическая характеристика машин-полуавтоматов и автоматов
24. Технологическая характеристика оборудования для ВТО.

#### IV. Комплект оценочных средств по учебной практике

Предмет(ы) оценивания	Объект(ы) оценивания	Показатели и критерии оценки
<p><b>Иметь практический опыт (ПОп) в:</b></p> <ul style="list-style-type: none"> <li>-разработке технологической карты изготовления изделия;</li> <li>-выполнении технических чертежей;</li> <li>-выполнении экспериментальных образцов объекта дизайна или его отдельных элементов в макете или материале в соответствии с техническим заданием (описанием);</li> <li>-доведении опытных образцов промышленной продукции до соответствия технической документации;</li> <li>-разработка эталона (макета в масштабе) изделия.</li> </ul>	<p>Темы работ</p> <ol style="list-style-type: none"> <li>1.Разрабатывать технологическую карту изготовления изделия</li> <li>2.Выполнять технические чертежи</li> <li>3.Выполнять экспериментальные образцы объекта дизайна или его отдельные элементы в макете или материале</li> </ol>	<p>-Выполнение заданий «Неудовлетворительно» - оценивается обучающийся, не выполнивший практику в полном объеме, имеющий пропуски за период прохождения практики без уважительных причин, недисциплинированный, незаинтересованный в профессиональной подготовке, теоретически некомпетентный, не умеющий грамотно анализировать деятельность, некачественно заполняющий документацию.</p> <p>«Удовлетворительно» - оценивается обучающийся, выполнивший программу</p>

<p><b>МДК 5.1. Пошив швейных изделий по индивидуальным заказам</b></p> <p>ПК 5.1. Проверять наличие деталей кроя в соответствии с эскизом</p> <p>ПК 5.2. Определять свойства и качество материалов для изделий различных ассортиментных групп</p> <p>ПК 5.3. Обслуживать швейное оборудование и оборудование для влажно-тепловой обработки узлов и изделий</p> <p>ПК 5.4. Выполнять поэтапную обработку швейных изделий различного ассортимента на машинах или вручную с разделением труда и индивидуально.</p> <p>ПК 5.5. Формировать объемную форму полуфабриката изделия с использованием оборудования для влажно-тепловой обработки</p> <p>ПК 5.6. Соблюдать правила безопасности труда</p> <p>ПК 5.7. Пользоваться технической, технологической и нормативной документацией</p>	<p>соответствии с техническим заданием (описанием)</p> <p>4. Доводить опытные образцы промышленной продукции до соответствия их авторскому образцу.</p> <p>5. Разрабатывать эталон (макет в масштабе) изделия</p>	<p>практики в полном объеме, но имеющий поверхностные теоретические представления в профессиональной области, проявивший несамостоятельность в организации профессиональной деятельности, недостаточную активность в овладении профессиональными умениями и навыками, склонный к репродуктивному, нетворческому, формальному отношению к делу, имеющий дисциплинарные нарушения, некачественно ведущий документацию, требующий организующей методической помощи.</p> <p>«Хорошо» - оценивается обучающийся, выполнивший программу практики в полном объеме, проявивший активность, самостоятельность в работе, творчески компетентный, умеющий выстраивать профессиональную деятельность, владеющий профессиональной культурой и этикой. Может испытывать трудности в анализе профессиональной деятельности. Требует стимулирующей методической помощи.</p>
<p><b>МДК 5.2. Дефектация швейных изделий.</b></p> <p>ПК 5.8. Выполнять поузловой контроль качества швейного изделия</p> <p>ПК 5.9. Определять причины возникновения дефектов при изготовлении изделий</p> <p>ПК 5.10. Предупреждать и устранять дефекты швейной обработки</p> <p><b>МДК 5.3. Ремонт и обновление швейных изделий.</b></p> <p>ПК 5.11. Выявлять область и вид ремонта</p> <p>ПК 5.12. Подбирать материалы для ремонта</p> <p>ПК 5.13. Выполнять технологические операции по ремонту швейных изделий на оборудовании и вручную (мелкий и средний)</p> <p>ПК 5.14. Соблюдать правила безопасности труда</p> <p>ОК 1 Выбирать способы решения задач</p>		<p>«Отлично» - оценивается обучающийся, выполнивший программу практики в полном объеме с большей долей самостоятельности, проявивший активность, инициативу и творчество; обладающий достаточно высоким уровнем профессиональной культуры и этики, не испытывающий трудностей в анализе профессиональной деятельности; умеющий на основе диагностических данных выстраивать индивидуальную и</p>

<p>профессиональной деятельности, применительно к различным контекстам.</p> <p>ОК 2 Осуществлять поиск, анализ и интерпретацию информации, необходимой для выполнения задач профессиональной деятельности.</p> <p>ОК 3 Планировать и реализовывать собственное профессиональное и личностное развитие.</p> <p>ОК 4 Работать в коллективе и команде, эффективно взаимодействовать с коллегами, руководством, клиентами.</p> <p>ОК 5 Осуществлять устную и письменную коммуникацию на государственном языке Российской Федерации с учетом особенностей социального и культурного контекста.</p> <p>ОК 6 Проявлять гражданско-патриотическую позицию, демонстрировать осознанное поведение на основе традиционных общечеловеческих ценностей, применять стандарты антикоррупционного поведения</p> <p>ОК 7 Содействовать сохранению окружающей среды, ресурсосбережению, эффективно действовать в чрезвычайных ситуациях.</p> <p>ОК 8 Использовать средства физической культуры для сохранения и укрепления здоровья в процессе профессиональной деятельности и поддержания необходимого уровня физической подготовленности.</p> <p>ОК 9 Использовать информационные технологии в профессиональной деятельности.</p> <p>ОК 10 Пользоваться профессиональной документацией на государственном и иностранном языках.</p> <p>ОК 11 Использовать знания по финансовой грамотности, планировать</p>		<p>групповую деятельность, проявивший высокую творческую компетентность. Ведение документации систематично, целенаправленно.</p>
---	--	--

предпринимательскую деятельность в профессиональной сфере.	В	
--	---	--

### Задания для учебной практики

Перечень видов работ учебной практики:

- индивидуальный пошив швейных изделий,
- подготовка изделий к примеркам,
- ремонт и обновление изделий.

### Практическая работа.

Задание 1. Проверка наличия деталей кроя в соответствии с эскизом.

Задание 2. Определение свойств и качества материалов для изделий различных ассортиментных групп.

Задание 3. Формирование объемной формы полуфабриката изделия с использованием оборудования для влажно-тепловой обработки.

Задание 4. Выполнение поэтапной обработки швейных изделий различного ассортимента на машинах или вручную с разделением труда и индивидуально.

Задание 5. Определение причин возникновения дефектов при изготовлении изделий.

Задание 6. Выявление области и вида ремонта.

Задание 7. Подборка необходимых материалов для ремонта.

### V. Форма промежуточной аттестации экзамен (квалификационный): содержание и организация оценивания.

Предмет оценивания (результат обучения)	Типовое задание/ документ(ы) портфолио, защита проекта	Объект оценивания	Критери и оценки	Необходимое для демонстрации результата обучения время, (час./мин.), место, оборудование / материалы и т.п.
<p><b>МДК 5.1. Пошив швейных изделий по индивидуальным заказам</b></p> <p>ПК 5.1. Проверять наличие деталей кроя в соответствии с эскизом</p> <p>ПК 5.2. Определять свойства и качество материалов для изделий различных ассортиментных групп</p> <p>ПК 5.3. Обслуживать швейное оборудование и оборудование для влажно-тепловой обработки узлов и изделий</p> <p>ПК 5.4. Выполнять поэтапную обработку швейных изделий различного ассортимента на машинах или вручную с разделением труда и индивидуально.</p> <p>ПК 5.5. Формировать объемную форму полуфабриката изделия с</p>	Защита проекта по выбранной теме	Сбор и обработка информации (аналоги, прототипы) по тематике  Дизайнерское проектирование с учетом современных тенденций в области дизайна  Расчеты технико-экономического обоснования предлагаемого	Обязательная форма аттестации по итогам освоения программы ПМ - экзамен (квалификационный). Результатом этого экзамена является однозначное решение	-кабинет междисциплинарных курсов (условия проведения указаны: в методических рекомендациях по проведению экзамена (квалификационного) по профессиональному модулю).



<p>использованием оборудования для влажно-тепловой обработки</p> <p>ПК 5.6. Соблюдать правила безопасности труда</p> <p>ПК 5.7. Пользоваться технической, технологической и нормативной документацией</p> <p><b>МДК 5.2. Дефектация швейных изделий.</b></p> <p>ПК 5.8. Выполнять поузловой контроль качества швейного изделия</p> <p>ПК 5.9. Определять причины возникновения дефектов при изготовлении изделий</p> <p>ПК 5.10. Предупреждать и устранять дефекты швейной обработки</p> <p><b>МДК 5.3. Ремонт и обновление швейных изделий.</b></p> <p>ПК 5.11. Выявлять область и вид ремонта</p> <p>ПК 5.12. Подбирать материалы для ремонта</p> <p>ПК 5.13. Выполнять технологические операции по ремонту швейных изделий на оборудовании и вручную (мелкий и средний)</p> <p>ПК 5.14. Соблюдать правила безопасности труда</p> <p>ОК 1 Выбирать способы решения задач профессиональной деятельности, применительно к различным контекстам.</p> <p>ОК 2 Осуществлять поиск, анализ и интерпретацию информации, необходимой для выполнения задач профессиональной деятельности.</p> <p>ОК 3 Планировать и реализовывать собственное профессиональное и личностное развитие.</p> <p>ОК 4 Работать в коллективе и команде, эффективно взаимодействовать с коллегами, руководством, клиентами.</p> <p>ОК 5 Осуществлять устную и письменную коммуникацию на государственном языке Российской Федерации с учетом особенностей социального и культурного контекста.</p> <p>ОК 6 Проявлять гражданско-патриотическую позицию,</p>		<p>о проекта</p> <p>Колористическое решение дизайн-проекта.</p> <p>Поиск и обработка информации</p> <p>Информационно-коммуникационные технологии в профессиональной деятельности</p> <p>Профессиональное, личностное развитие, самообразование, повышение квалификации</p>	<p>: «вид профессиональной деятельности «зачет / не зачет».</p>	
--	--	--	---	--

<p>демонстрировать осознанное поведение на основе традиционных общечеловеческих ценностей, применять стандарты антикоррупционного поведения</p> <p>ОК 7 Содействовать сохранению окружающей среды, ресурсосбережению, эффективно действовать в чрезвычайных ситуациях.</p> <p>ОК 8 Использовать средства физической культуры для сохранения и укрепления здоровья в процессе профессиональной деятельности и поддержания необходимого уровня физической подготовленности.</p> <p>ОК 9 Использовать информационные технологии в профессиональной деятельности.</p> <p>ОК 10 Пользоваться профессиональной документацией на государственном и иностранном языках.</p> <p>ОК 11 Использовать знания по финансовой грамотности, планировать предпринимательскую деятельность в профессиональной сфере.</p>				
--	--	--	--	--

## **VI. Описание организации оценивания и правил определения результатов оценивания.**

Формы промежуточной аттестации указываются в соответствии с учебным планом образовательного учреждения. Итогом освоения ПМ является готовность к выполнению соответствующего вида деятельности и составляющих его профессиональных компетенций, а также развитие общих компетенций, предусмотренных для ОП в целом. Обязательная форма аттестации по итогам освоения программы ПМ – экзамен (квалификационный).

Экзамен (квалификационный) принимается преподавателями, которые проводили занятия по данному профессиональному модулю. Состав экзаменаторов утверждается приказом директора СПК.

Во время экзамена по профессиональному модулю допускается использование наглядных пособий, материалов справочного характера, нормативных документов, образцов техники и других информационно-справочных материалов, перечень которых заранее регламентируется.

Обязательная форма аттестации по итогам освоения программы ПМ – экзамен (квалификационный). Результатом этого экзамена является однозначное решение: «вид профессиональной деятельности «зачет / не зачет».

## **VII. Комплект оценочных средств для экзамена (квалификационного)**

Тематика проектов:

1. Разрабатывать технологическую карту изготовления изделия
2. Выполнять технические чертежи

3. Выполнять экспериментальные образцы объекта дизайна или его отдельные элементы в макете или материале в соответствии с техническим заданием (описанием)
4. Доводить опытные образцы промышленной продукции до соответствия их авторскому образцу.
5. Разрабатывать эталон (макет в масштабе).

### **Комплект оценочных средств для экзамена (квалификационного)**

#### **Вопросы к экзамену**

1. Ниточный способ соединения деталей одежды
2. Клеевой способ соединения деталей одежды
3. Комбинированный способ соединения деталей одежды
4. Сварной способ соединения деталей одежды
5. Соединительные ниточные швы
6. Краевые ниточные швы
7. Челночные и цепные стежки
8. Детали кроя из основной ткани
9. Детали кроя из прикладных материалов
10. Детали кроя из прокладочной ткани
11. Неразрезные вытачки
12. Разрезные вытачки
13. Технические условия на выполнение ручных работ
14. Терминология ручных работ
15. Технические условия на выполнение машинных работ
16. Терминология машинных работ
17. Детали кроя швейных изделий, направления нити основы
18. Наименования срезов и линий.
19. Техническое описание модели
20. Технологическая характеристика универсальных машин
21. Технологическая характеристика специальных машин
22. Технологическая характеристика специализированных машин
23. Технологическая характеристика машин-полуавтоматов и автоматов
24. Технологическая характеристика оборудования для ВТО.

#### **Билеты к квалификационному экзамену**

##### **ЭКЗАМЕНАЦИОННЫЙ БИЛЕТ № 1**

1. Ниточный способ соединения деталей одежды
2. Терминология машинных работ
3. Практическое задание.

##### **ЭКЗАМЕНАЦИОННЫЙ БИЛЕТ № 2**

1. Клеевой способ соединения деталей одежды
2. Графические этапы выполнения дизайн-продукта.
3. Практическое задание.

##### **ЭКЗАМЕНАЦИОННЫЙ БИЛЕТ № 3**

1. Комбинированный способ соединения деталей одежды
2. Детали кроя швейных изделий, направления нити основы
3. Практическое задание.

##### **ЭКЗАМЕНАЦИОННЫЙ БИЛЕТ № 4**

1. Чем характеризуется объемная композиция. Назвать типы объемной композиции.
2. Комбинированный способ соединения деталей одежды
3. Практическое задание.

##### **ЭКЗАМЕНАЦИОННЫЙ БИЛЕТ № 5**

1. Соединительные ниточные швы
2. Наименования срезов и линий.
3. Практическое задание.

#### ЭКЗАМЕНАЦИОННЫЙ БИЛЕТ № 6

1. Краевые ниточные швы
2. Что такое компьютерная графика.
3. Практическое задание.

#### ЭКЗАМЕНАЦИОННЫЙ БИЛЕТ № 7

1. Челночные и цепные стежки
2. Роль цвета в композиции.
3. Практическое задание.

#### ЭКЗАМЕНАЦИОННЫЙ БИЛЕТ № 8

1. Детали кроя из основной ткани
2. Техническое описание модели
3. Практическое задание.

#### ЭКЗАМЕНАЦИОННЫЙ БИЛЕТ № 9

1. Детали кроя из прикладных материалов
2. Технологическая характеристика оборудования для ВТО.
3. Практическое задание.

#### ЭКЗАМЕНАЦИОННЫЙ БИЛЕТ № 10

1. Детали кроя из прокладочной ткани
2. Технологическая характеристика универсальных машин
3. Практическое задание.

#### ЭКЗАМЕНАЦИОННЫЙ БИЛЕТ № 11

1. Неразрезные вытачки
2. Технологическая характеристика специальных машин
3. Практическое задание.

#### ЭКЗАМЕНАЦИОННЫЙ БИЛЕТ № 12

1. Разрезные вытачки
2. Технологическая характеристика специализированных машин
3. Практическое задание.

#### ЭКЗАМЕНАЦИОННЫЙ БИЛЕТ № 13

1. Дать определение композиции. Назвать основной принцип композиции.
2. Технические условия на выполнение ручных работ
3. Практическое задание.

#### ЭКЗАМЕНАЦИОННЫЙ БИЛЕТ № 14

1. Терминология ручных работ
2. Технологическая характеристика машин-полуавтоматов и автоматов
3. Практическое задание.

#### ЭКЗАМЕНАЦИОННЫЙ БИЛЕТ № 15

1. Цветовые модели, системы соответствия цветов и режимы.
2. Технические условия на выполнение машинных работ
3. Практическое задание.