

**МИНИСТЕРСТВО НАУКИ И ВЫСШЕГО ОБРАЗОВАНИЯ
РОССИЙСКОЙ ФЕДЕРАЦИИ**

**ФЕДЕРАЛЬНОЕ ГОСУДАРСТВЕННОЕ БЮДЖЕТНОЕ ОБРАЗОВАТЕЛЬНОЕ
УЧРЕЖДЕНИЕ ВЫСШЕГО ОБРАЗОВАНИЯ
«СЕВЕРО-КАВКАЗСКАЯ ГОСУДАРСТВЕННАЯ АКАДЕМИЯ»**

СРЕДНЕПРОФЕССИОНАЛЬНЫЙ КОЛЛЕДЖ



УТВЕРЖДАЮ

Зам. директора по УР

М.А. Малеева

2022г.

**РАБОЧАЯ ПРОГРАММА
УЧЕБНОЙ ДИСЦИПЛИНЫ**

ПЛАСТИЧЕСКАЯ АНАТОМИЯ

по специальности **43.02.12** Технология эстетических услуг

Черкесск 2022г.

Рабочая программа учебной дисциплины разработана на основе Федерального государственного образовательного стандарта по специальности среднего профессионального образования 43.02.12 Технология эстетических услуг, базовый уровень, направление подготовки 43.00.00 Сервис и туризм.

Организация-разработчик СПК ФГБОУ ВО «СевКавГА»

Разработчики: Михельсон Э.Ю. - Врач-ординатор РДМБ ДГБ отделение анестезиологии-реанимации

Одобрена на заседании цикловой комиссии «Социально-правовые дисциплины»
от 04 02 2022 г. протокол № 6

Руководитель образовательной программы Е.В. Батракова Е.В. Батракова

Рекомендована методическим советом колледжа
от 05 02 2022 г. протокол № 4

СОДЕРЖАНИЕ

- 1. ОБЩАЯ ХАРАКТЕРИСТИКА РАБОЧЕЙ ПРОГРАММЫ УЧЕБНОЙ ДИСЦИПЛИНЫ**
- 2. СТРУКТУРА И СОДЕРЖАНИЕ УЧЕБНОЙ ДИСЦИПЛИНЫ**
- 3. УСЛОВИЯ РЕАЛИЗАЦИИ ПРОГРАММЫ УЧЕБНОЙ ДИСЦИПЛИНЫ**
- 4. КОНТРОЛЬ И ОЦЕНКА РЕЗУЛЬТАТОВ ОСВОЕНИЯ УЧЕБНОЙ ДИСЦИПЛИНЫ**

1. ОБЩАЯ ХАРАКТЕРИСТИКА РАБОЧЕЙ ПРОГРАММЫ УЧЕБНОЙ ДИСЦИПЛИНЫ ОП.04 ПЛАСТИЧЕСКАЯ АНАТОМИЯ

1.1. Место дисциплины в структуре основной образовательной программы:

Учебная дисциплина ОП.04 «Пластическая анатомия» является обязательной частью общепрофессионального цикла основной образовательной программы в соответствии с ФГОС по специальности 43.02.12 Технология эстетических услуг.

Учебная дисциплина ОП.04 «Пластическая анатомия» обеспечивает формирование профессиональных и общих компетенций по всем видам деятельности ФГОС по специальности 43.02.12 Технология эстетических услуг.

Особое значение дисциплина имеет при формировании и развитии следующих компетенций:

ОК 01 Выбирать способы решения задач профессиональной деятельности, применительно к различным контекстам

ОК 02 Осуществлять поиск, анализ и интерпретацию информации, необходимой для выполнения задач профессиональной деятельности

ОК 03 Планировать и реализовывать собственное профессиональное и личностное развитие.

ОК 04 Работать в коллективе и команде, эффективно взаимодействовать с коллегами, руководством, клиентами.

ОК 07 Содействовать сохранению окружающей среды, ресурсосбережению, эффективно действовать в чрезвычайных ситуациях.

ОК 08 Использовать средства физической культуры для сохранения и укрепления здоровья в процессе профессиональной деятельности и поддержания необходимого уровня физической подготовленности.

ПК 1.2. Проводить тестирование кожи, строения тела клиента с целью определения требуемого комплекса эстетических услуг.

ПК 1.3. Согласовывать с клиентом комплекс эстетических услуг по результатам тестирования с учетом его пожеланий

ПК 2.1. Выполнять различные косметические процедуры по уходу за кожей лица, шеи и зоны декольте с использованием современных технологий.

ПК 3.1. Выполнять различные виды косметических процедур по уходу за телом с использованием современных технологий

1.2. Цель и планируемые результаты освоения дисциплины:

В рамках программы учебной дисциплины обучающимися осваиваются умения и знания

Код ПК, ОК	Умения	Знания
ОК 1. ОК 2. ОК 3. ОК 4. ОК 7. ОК 8. ПК 1.2. ПК 1.3. ПК 2.1. ПК 3.1	анализировать внешние формы фигуры человека и особенности пластики деталей лица; находить на живой модели пальпацией необходимые мышцы;	основные понятия и термины пластической анатомии; пластические особенности фигуры и лица человека, формирующие его внешний облик; анатомическое строение опорно-двигательного аппарата; пластическую анатомию опорно-двигательного аппарата человека; пластические особенности большой и малых форм (головы, лица, кистей, стоп, туловища) фигуры человека; основы учения о пропорциях большой и малых форм (головы, лица, кистей, стоп, туловища) фигуры человека.

2. СТРУКТУРА И СОДЕРЖАНИЕ УЧЕБНОЙ ДИСЦИПЛИНЫ

2.1. Объем учебной дисциплины и виды учебной работы

Вид учебной работы	Объем в часах
Объем образовательной программы	82
Самостоятельная работа	4
Консультации	-
Суммарная учебная нагрузка во взаимодействии с преподавателем	76
в том числе:	
лекции, уроки	38
практические занятия	38
лабораторные занятия	-
Промежуточная аттестация (ДЗ)	2

2.2. Тематический план и содержание учебной дисциплины

Наименование разделов и тем	Содержание учебного материала и формы организации деятельности обучающихся	Объем в часах	Коды компетенций, формированию которых способствует элемент программы
1	2	3	4
Раздел I. Учение о костях.			
Введение. Тема 1.1. Общая характеристика опорно-двигательного аппарата и костной системы.	Содержание учебного материала: 1. Цели и задачи изучения дисциплины. Значения знаний дисциплины для специалиста в области прикладной эстетики. 2. Терминология: опорные пластические точки, опорные пластические массивы, медиана, центр тяжести, контрапост, статика, динамика, плоскости и оси симметрии, пластика (формообразование), простые эскизы движений 3. Характеристика опорно-двигательного аппарата. Общая характеристика костной системы: функции, функциональная единица, её строение, формы костей, соединения костей, мягкий скелет, определение скелета, функции скелета, отделы.	6	ОК.01 ОК.02 ПК.1.2 ПК.3.1
	Практическая работа № 1. Общая характеристика опорно-двигательного аппарата и костной системы.	4	
	Самостоятельная работа обучающихся	-	
Тема 1.2. Строение и пластика скелета большой формы.	Содержание учебного материала 1. Строение скелета и пластика туловища, 2. Строение скелета и пластика верхних конечностей, строение скелета и пластика нижних	4	ОК.01 ОК.02 ОК.08 ПК1.2 ПК.1.3
	Практическая работа	-	
	Самостоятельная работа обучающихся	-	
Тема 1.3. Строение и пластика черепа.	Содержание учебного материала 1. Общая характеристика черепа. Строение мозгового и лицевого черепа. 2. Пластика черепа, влияние пластики черепа на форму головы и выбор коррекции в визаже. Влияние пластики черепа на внешность человека.	4	ОК.01 ОК.02 ОК.08 ПК1.2 ПК.1.3 ПК.2.1 ПК.3.1
	Практическая работа № 2. Топография лицевого черепа.	8	
	Самостоятельная работа: закрепление изучение через визуальное (пальпаторное) определение анатомических образований по муляжам, атласам, учебникам, конспектам, используя интернет строение: скелет человека.	2	
Раздел II. Учение о мышцах.			
Тема 2.1. Общая	Содержание учебного материала	2	ОК.01 ОК.02

характеристика мышечной системы.	1. Общая характеристика мышечной системы: виды, тканевое строение, классификации мышц, строение мышц, вспомогательный аппарат мышц, сила мышц, координация движения, синергисты, антагонисты.		ОК.08 ПК.1.2
	Практическая работа	-	
	Самостоятельная работа обучающихся	-	
Тема 2.2 Мышечная система большой формы.	Содержание учебного материала	4	ОК.01 ОК.02 ОК.08 ПК.1.2 ПК2.1 ПК3.1
	1. Значение мышц в формообразовании большой формы (тела человека). 2. Строение мышц туловища и конечностей (начало, прикрепление и функция). 3. Пластика большой формы (тела человека), рельеф тела в статике и динамике.		
	Практическая работа	-	
	Самостоятельная работа обучающихся	-	
Тема 2.3 Строение и пластика мышц черепа и шеи.	Содержание учебного материала	4	ОК.01 ОК.02 ОК.03 ОК.08 ПК.1.2 ПК2.1
	1. Группы мышц головы и их особенности. 2. Группы мышц шеи и их особенности. Строение мышц головы и шеи (начало, прикрепление и функция). 3. Связь пластики мышц и мимики лица с эмоциональным состоянием человека, характером. Значение мимики для художественной выразительности внешности.		
	Практическая работа № 3 Общая характеристика мышечной системы, группы мышц головы и шеи, пластика деталей лица.	8	
	Самостоятельная работа обучающихся	-	
Тема 2.4 Пластика деталей лица и кожи.	Содержание учебного материала	2	ОК.01 ОК.02 ОК.03 ОК.08 ПК.1.2 ПК2.1
	1. Строение и особенности пластики деталей лица: бровей, глаз, носа, ушей, губ, кожи. 2. Влияние пластики деталей лица на внешность человека		
	Практическая работа № 4 Пластика деталей лица и кожи.	6	
	Самостоятельная работа: закрепление изучение через визуальное (пальпаторное) определение анатомических образований по муляжам, атласам, учебникам, конспектам, используя интернет строение: скелет человека.	1	
Раздел III. Основы ученья о пропорциях.			
Тема 3.1. Понятие о пропорциях большой формы.	Содержание учебного материала	4	ОК.01 ОК.02 ОК.03 ОК.04 ОК.07 ОК.08 ПК3.1
	1. Общее понятие о пропорциях: каноны, модуль, единица измерения модуля. 2. Общая особенность: пропорций взрослого человека и ребёнка, пропорций мужчины и женщины, типов сложения скелета, основные конституциональные типы (липтосом, атлет, пикник). 3. Понятие о сомотипах и применение в косметологии.		
	Практическая работа № 5 Понятие о пропорциях большой формы	4	
	Самостоятельная работа обучающихся	-	
Тема 3.2.	Содержание учебного материала	4	ОК.01 ОК.02

Пропорции головы.	1. Пропорции головы и лица. 2. Элементы влияющие на пропорции: переносица, лицевой профильный угол (ортогнатие, прогнатие, средний), высота и ширина лица (среднее, широкое, узкое), средние данные пропорций лица.		ОК.07 ОК.08 ПК.1.2 ПК2.1
	Практическая работа № 6 Понятие о пропорции головы, понятие об антропологии внешности, понятие о художественном образе	4	
	Самостоятельная работа обучающихся	-	
Тема 3.3. Основы антропологии. Коррекция пропорций внешности. Модульная сетка.	Содержание учебного материала	2	ОК.01 ОК.02 ОК.03 ОК.07 ОК.08 ПК.1.2 ПК2.1 ПК3.1
	1. Понятие антропологии, основные пластические признаки классических рас. 2. Модульная сетка и креставина, её использование в построении, основы науки перспективы, основные понятия, использование в рисунке. 3. Коррекция внешности.		
	Практическая работа		
	Самостоятельная работа обучающихся:	-	
Тема 3.4. Понятие о пластике образа.	Содержание учебного материала	2	ОК.01 ОК.02 ОК.03 ПК.1.2 ПК2.1
	1. Понятие о пластике образа. 2. Понятие образа: рекламного, индивидуального имиджа, исторического, художественного.		
	Практическая работа № 7 Пластика и пропорции внешности.	4	
	Самостоятельная работа: закрепить понятие о пропорции головы, понятие об антропологии внешности, понятие о художественном образе.	1	
Консультации		-	
Промежуточная аттестация		2	
Всего:		82	

3. УСЛОВИЯ РЕАЛИЗАЦИИ ПРОГРАММЫ УЧЕБНОЙ ДИСЦИПЛИНЫ

3.1. Для реализации программы учебной дисциплины предусмотрены следующие специальные помещения:

Кабинетмедико-биологических дисциплин № 302 (корпус 13)

оснащенный оборудованием: Рабочие места преподавателя и обучающихся: доска меловая – 1 шт., стол ученический – 12 шт., стул ученический – 25 шт., стол – 1 шт., стул. – 1 шт. Наглядные пособия по анатомии человека, муляжи, модели скелета, торса, гортани, трахеи и бронхиального дерева, микроскопы, макропрепараты, осветитель, шкафы для хранения сухих и влажных препаратов, муляжей; шкафы лабораторные. Комплект учебно-методической документации

техническими средствами обучения: ноутбук AserExtensa EX2511G-31JN15.6 1366*768 INTEL CORE i3-5005U; мультимедиа–проектор NECNP215G; переносной экран настенный рулонный ProScreen 200*200

3.2. Информационное обеспечение реализации программы.

Рабинович, М. Ц. Пластическая анатомия человека, четвероногих животных и птиц [Текст]: учебник для студ. учреждений сред. проф. образования / М.Ц. Рабинович.-3-е изд., испр. и доп.- М.: Юрайт, 2019.- 251с.

Дробинская, А. О. Анатомия и физиология человека [Текст]: учебник для студ. учреждений сред. проф. образования / А.О. Дробинская.- 2-е изд., перераб. и доп.- М.: Юрайт, 2019.- 414с

4. КОНТРОЛЬ И ОЦЕНКА РЕЗУЛЬТАТОВ ОСВОЕНИЯ УЧЕБНОЙ ДИСЦИПЛИНЫ

Результаты обучения	Критерии оценки	Методы оценки
<p>ОК 1, ОК 2, ОК 3, ОК 4, ОК 7, ОК 8, ПК 1.2, ПК 1.3, ПК 2.1, ПК 3.1</p> <p>В результате освоения дисциплины обучающийся должен уметь: анализировать внешние формы фигуры человека и особенности пластики деталей лица; находить на живой модели пальпацией необходимые мышцы;</p> <p>В результате освоения дисциплины обучающийся должен знать: основные понятия и термины пластической анатомии; пластические особенности фигуры и лица человека, формирующие его внешний облик; анатомическое строение опорно-двигательного аппарата; пластическую анатомию опорно-двигательного аппарата человека; пластические особенности большой и малых форм (головы, лица, кистей, стоп, туловища) фигуры человека; основы ученья о пропорциях большой и малых форм (головы, лица, кистей, стоп, туловища) фигуры человека.</p>	<p>Уровень подготовки студентов по учебной дисциплине оценивается в баллах: «5» («отлично»), «4» («хорошо»), «3» («удовлетворительно»), «2» («неудовлетворительно»).</p> <p>Оценка «отлично» - обучающийся показывает полные и глубокие знания программного материала, логично и аргументировано отвечает на поставленный вопрос, а также дополнительные вопросы, показывает высокий уровень теоретических знаний. Практическую часть выполняет на 100%.</p> <p>Оценка «хорошо» - обучающийся показывает глубокие знания программного материала, грамотно его излагает, достаточно полно отвечает на поставленный вопрос и дополнительные вопросы, умело формулирует выводы. В тоже время при ответе допускает несущественные погрешности. Практическую часть выполняет на 90%-80%.</p> <p>Оценка «удовлетворительно» - обучающийся показывает достаточные, но не глубокие знания программного материала; при ответе не допускает грубых ошибок или противоречий, однако в формулировании ответа отсутствует должная связь между анализом, аргументацией и выводами. Для получения правильного ответа требуется уточняющие вопросы. Практическую часть выполняет на 70%-60%.</p> <p>Оценка «неудовлетворительно» - обучающийся показывает недостаточные знания программного материала, не способен аргументировано и последовательно его излагать, допускаются грубые ошибки в ответах, неправильно отвечает на поставленный вопрос или затрудняется с ответом. Практическую часть выполняет на менее 50%.</p>	<p>Текущий контроль при проведении: - тестирования;</p> <p>Итоговый контроль в форме ДЗ Вопросы к дифференцированному зачету</p>

**МИНИСТЕРСТВО НАУКИ И ВЫСШЕГО ОБРАЗОВАНИЯ
РОССИЙСКОЙ ФЕДЕРАЦИИ**

**ФЕДЕРАЛЬНОЕ ГОСУДАРСТВЕННОЕ БЮДЖЕТНОЕ ОБРАЗОВАТЕЛЬНОЕ
УЧРЕЖДЕНИЕ ВЫСШЕГО ОБРАЗОВАНИЯ
«СЕВЕРО-КАВКАЗСКАЯ ГОСУДАРСТВЕННАЯ АКАДЕМИЯ»**

СРЕДНЕПРОФЕССИОНАЛЬНЫЙ КОЛЛЕДЖ

Фонд оценочных средств

для проведения текущего контроля и промежуточной аттестации образовательной программы

**по учебной дисциплине «Пластическая анатомия»
для специальности 43.02.12 Технология эстетических услуг
форма проведения оценочной процедуры**

ДЗ

I.Общее положение

Фонд оценочных средств (ФОС) предназначен для контроля и оценки образовательных достижений обучающихся СПК ФГБОУ ВО «СевКавГА», освоивших программу учебной дисциплины «Пластическая анатомия».

ФОС включает контрольные материалы для проведения текущего контроль и промежуточной аттестации в форме ДЗ.

ФОС разработан в соответствии с Федеральным государственным образовательным стандартом по специальности СПО 43.02.12 Технология эстетических услугирабочей программой учебной дисциплины «Пластическая анатомия».

II.Результаты освоения дисциплины, подлежащей проверки.

Предмет(ы) оценивания	Объект(ы) оценивания	Показатели оценки
<p>Уметь: анализировать внешние формы фигуры человека и особенности пластики деталей лица; находить на живой модели пальпацией необходимые мышцы;</p> <p>Знать: основные понятия и термины пластической анатомии; пластические особенности фигуры и лица человека, формирующие его внешний облик; анатомическое строение опорно-двигательного аппарата; пластическую анатомию опорно-двигательного аппарата человека; пластические особенности большой и малых форм (голова, лица, кистей, стоп, туловища) фигуры человека; основы ученья о пропорциях большой и малых форм (голова, лица, кистей, стоп, туловища) фигуры человека. ОК 01 Выбирать способы решения задач профессиональной деятельности, применительно к различным контекстам ОК 02 Осуществлять поиск, анализ и интерпретацию информации, необходимой для выполнения задач профессиональной деятельности ОК 03 Планировать и реализовывать собственное профессиональное и</p>	<p>Оценка состояния кожи и тела, определение и согласование с клиентом вида эстетических услуг; Тестирование кожи; Определения состояния кожи, подкожно-жировой клетчатки и тонуса мышц тела; Оценка состояния кожи, определение и согласование с клиентом вида косметических услуг; Оценка состояния кожи, подкожно-жировой клетчатки и тонуса мышц тела клиента, определение и согласование с клиентом способа косметического очищения кожи тела; Тестировании кожи клиента.</p>	<p>Тестирование по разделам учебной дисциплины. Вопросы к дифференцированному зачету</p>

<p>личностное развитие. ОК 04 Работать в коллективе и команде, эффективно взаимодействовать с коллегами, руководством, клиентами. ОК 07 Содействовать сохранению окружающей среды, ресурсосбережению, эффективно действовать в чрезвычайных ситуациях. ОК 08 Использовать средства физической культуры для сохранения и укрепления здоровья в процессе профессиональной деятельности и поддержание необходимого уровня физической подготовленности ПК 1.2. Проводить тестирование кожи, строения тела клиента с целью определения требуемого комплекса эстетических услуг. ПК 1.3. Согласовывать с клиентом комплекс эстетических услуг по результатам тестирования с учетом его пожеланий ПК 2.1. Выполнять различные косметические процедуры по уходу за кожей лица, шеи и зоны декольте с использованием современных технологий. ПК 3.1. Выполнять различные виды косметических процедур по уходу за телом с использованием современных технологий</p>		
--	--	--

1.Тестирование

ОК 01 Выбирать способы решения задач профессиональной деятельности, применительно к различным контекстам

ОК 02 Осуществлять поиск, анализ и интерпретацию информации, необходимой для выполнения задач профессиональной деятельности

ОК 03 Планировать и реализовывать собственное профессиональное и личностное развитие.

ОК 04 Работать в коллективе и команде, эффективно взаимодействовать с коллегами, руководством, клиентами.

ОК 07 Содействовать сохранению окружающей среды, ресурсосбережению, эффективно действовать в чрезвычайных ситуациях.

ОК 08 Использовать средства физической культуры для сохранения и укрепления здоровья в процессе профессиональной деятельности и поддержание необходимого уровня физической подготовленности

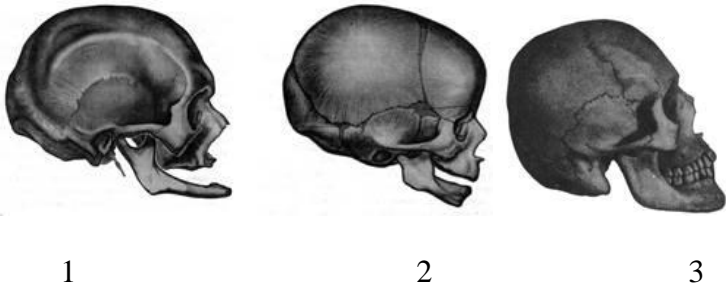
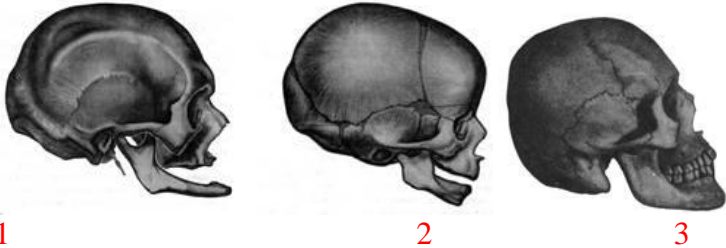
ПК 1.2. Проводить тестирование кожи, строения тела клиента с целью определения требуемого комплекса эстетических услуг.

ПК 1.3. Согласовывать с клиентом комплекс эстетических услуг по результатам тестирования с учетом его пожеланий

ПК 2.1. Выполнять различные косметические процедуры по уходу за кожей лица, шеи и зоны декольте с использованием современных технологий.

ПК 3.1. Выполнять различные виды косметических процедур по уходу за телом с использованием современных технологий

№№	ответ	Содержание вопроса	Компетенция
1		Как называется наука о строении человеческого тела, основанная на анализе устройства мускулатуры и скелета? 4. антология 3. биология 2. антропология 1. пластическая анатомия	ОК 01
2		Что изучает пластическая анатомия? 1. внутреннее строение человека 2. скелет человека 3. мышцы человека 4. внешнюю форму и особенности внутреннего строения, которые её обуславливают	ОК 01
3		Методы нормальной анатомии применяются для изучения строения организма человека на трупном материале: 1. метод рассечения; метод корризии 2. стоматоскопический метод; рентгенологический метод 3. антропометрический метод; эндоскопический метод 4. метод аускультации	ОК 01
4		Расположение структур тела человека ближе к срединной полости: 1. проксимальный 2. медиально 3. дистальный 4. латерально	ОК 01
5		Всем представителям определённого вида характерен одинаковый набор хромосом. Это основа критерия вида: 1. хромосомного 2. географического 3. генетического	ОК 01
6		Представители каждого вида встречаются только на определённой территории. Это критерий вида: 1. генетический 2. географический	ОК 01
7		Для характеристики вида наиболее важным является: 1. морфологический критерий 2. генетический критерий 3. эколого-географический	ОК 01
8		Вид представляет собой генетически единую систему. Это значит, что: 1. вид существует в форме популяций 2. определённые гены не могут переходить из вида в вид. 3. у всех представителей одного вида одинаковое число хромосом 4. гены кодируют полипептидные цепи	ОК 01
9		Самбо – это результат совмещения каких рас? 1. европеоидной и монголоидной 2. негроидной и европеоидной	ОК 01


		3. негроидной и монголоидной	
10		Сколько рас человека выделяют в настоящее время? 1. 1 2. 2 3. 4	ОК 01
11		Онтогенез – это ...: 1. индивидуальное развитие организма от момента рождения до смерти 2. индивидуальное развитие организма от момента зачатия до смерти 3. индивидуальное развитие организма от момента рождения до настоящего времени	ОК 01
12		Возраст, который необходимо учитывать при планировании физической нагрузки: 1. календарный 2. биологический 3. паспортный	ОК 02
13		Метис – это результат совмещения каких рас? 1. монголоидной и европеоидной 2. негроидной и европеоидной 3. негроидной и монголоидной	ОК 02
14		На каком из рисунков изображён череп ребёнка? 	ОК 02
15		На каком из рисунков изображён череп старика? 	ОК 02
16		Какая прическа рекомендуется для лица с маленьким носом? 1. легкие прически, рекомендуется завивка волос 2. короткие стрижки 3. объем на теменной зоне 4. все виды причесок 5. резко подчеркивающая профиль, волосы убирать от лица	ОК 02
17		Какая прическа рекомендуется для лица с худой шеей? 1. все виды причесок 2. стрижки, волосы, укороченные на затылке 3. в нижней части должны прилегать плотные пейсы, прическа в форме каре, где линия окантовки должна проходить ниже линий подбородка, рекомендуются неплотные челки 4. сведение волос на нет в нижней, затылочной зоне	ОК 02

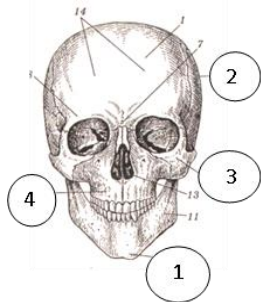
		5. в височной зоне волосы подстригаются коротко, челка не рекомендуется	
18		Что понимают под пропорциями человеческого тела? А. согласованная система всех его размерных величин Б. соотношение размерных признаков В. соотношение верхних и нижних конечностей Г. соотношение размера головы и туловища?	ОК 02
19		Как называется наука о строении человеческого тела, основанная на анализе устройства мускулатуры и скелета? 1. антология 2. биология 3. антропология 4. пластическая анатомия	ОК 02
20		Сколько раз укладывается высота головы взрослого человека в высоте фигуры? 1. 6 2. 9 3. 8 4. 7	ОК 02
21		Мышцы, выполняющие одинаковую функцию, называются: 1. Синергисты 2. Пронаторы 3. Антагонисты 4. Супинаторы	ОК 02
22		К поверхностным мышцам шеи относятся: 1. Двубрюшная 2. Подкожная 3. Передняя лестничная 4. Грудино-ключично-сосцевидная	ОК 02
23		Тип конституции человека при преобладании в строении тела продольного размера называется: 1. астеническим 2. гиперстеническим 3. нормостеническим 4. симпатикотоническим	ОК 02
24		Расположение структур тела человека дальше от срединной плоскости: 1. передний 2. дистальный 3. проксимальный 4. радиальный	ОК 03
25		Тазовая кость до 14-16 ти лет состоит ... 1. из трех сросшихся костей 2. из двух сросшихся костей 3. из пяти сросшихся костей 4. из четырех сросшихся костей	ОК 03
26		Потребности в кислороде у детей больше чем у взрослого, потому что 1 частота дыхательных движений больше чем у взрослого 2. кислородная емкость крови больше чем у взрослого 3. обменные процессы в клетках выше чем у взрослого 4. все ответы верны	ОК 03
27		Совокупность признаков внешнего строения организмов – это критерий: 1.внешний	ОК 03

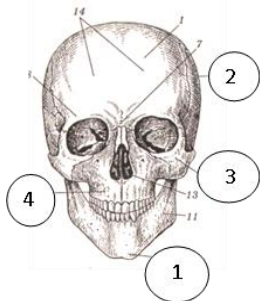
		<p>2.морфологический</p> <p>3.анатомический</p> <p>4.популяционный</p>	
28		<p>Для какой расы характерна светлая или смуглая кожа, прямые или волнистые мягкие волосы, хорошее развитие волосяного покрова на лице у мужчин (это борода и усы), узкий выступающий нос, тонкие губы?</p> <p>1. европеоидной</p> <p>2. монголоидной</p> <p>3. смешанной</p>	ОК 03
29		<p>Как назывался первый трактат о пропорциональных соотношениях тела человека?</p> <p>1. закон</p> <p>2. канон</p> <p>3. скульптура</p>	ОК 03
30		<p>Чему приблизительно равна ширина носа?</p> <p>1. длине глаза</p> <p>2. длине рта</p> <p>3. длине брови</p>	ОК 03
31		<p>В состав скелета запястья входит:</p> <p>1. 2 кости</p> <p>2. 4 кости</p> <p>3. 7 костей</p> <p>4. 8 костей</p>	ОК 03
32		<p>Какая мышца плеча сгибает руку в локте:</p> <p>1. трехглавая мышца плеча</p> <p>2. трапецевидная мышца</p> <p>3. двуглавая мышца плеча</p> <p>4. дельтовидная мышца</p>	ОК 03
33		<p>Твёрдой опорой тела человека является его ...</p> <p>1. нижняя конечность</p> <p>2. туловище</p> <p>3. череп</p> <p>4. скелет</p>	ОК 03
34		<p>2. Какие кости обеспечивают прочное соединение позвоночника с нижними конечностями?</p> <p>1. рёбра</p> <p>2. кости таза</p> <p>3. бедренные</p> <p>4. копчиковые</p>	ОК 04
35		<p>3. Как называется верхний отдел позвоночника?</p> <p>А. грудной</p> <p>Б. копчиковый</p> <p>В. шейный</p> <p>Г. поясничный</p>	ОК 04
36		<p>Мышцы, выполняющие противоположную функцию, называются:</p> <p>1. Синергисты</p> <p>2. Пронаторы</p> <p>3. Антагонисты</p> <p>4. Супинаторы</p>	ОК 04
37		<p>Сфинктеры – это:</p> <p>1. Круговые мышцы</p> <p>2. Косые мышцы</p> <p>3. Прямые мышцы</p>	ОК 04

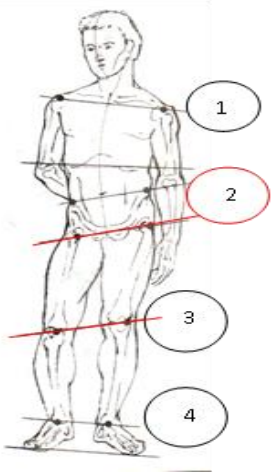
		4. Поперечные мышцы	
38		Мимическая мышца, начинается от скуловой кости, идет к углу рта, который оттягивает вверх и в стороны: 1. Носовая 2. Большая скуловая 3. Подбородочная 4. Щечная	ОК 04
39		Сагиттальная плоскость делит тело человека на: 1. верхнюю и нижнюю часть 2. переднюю и заднюю часть 3. правую и левую половину 4. Грудь и живот	ОК 04
40		Человека описывают в следующем положении тела: 1. лежа на спине 2. с левой стороны 3. в положении стоя, лицом к исследователю 4. с правой стороны, стоя	ОК 04
41		Места соединения костей мозгового отдела черепа-роднички состоят из... 1. соединительной ткани 2. мышечной ткани 3. нервной ткани 4. хрящевой ткани	ОК 04
42		Ахиллово сухожилие крепится ... 1. к плечевой кости 2. к пяточной кости 3. к височной кости 4. к тазовой кости	ОК 04
43		Как следует носить тяжести, чтобы предупредить искривление позвоночника? 1. только в левой руке 2. только в правой руке 3. равномерно нагружать обе руки 4. никогда не носить никакого груза	ОК 04
44		У какой расы темный цвет кожи, курчавые или волнистые волосы, широкий или мало выступающий нос, толстые губы и темные глаза. 1. австрало-негроидная раса 2. монголоидная раса 3. смешанная	ОК 04
45		Две фаланги имеются в: 1. 5-м пальце 2. 2-4-м пальцах 3. 3-м пальце 4. 1-м пальце	ОК 07
46		Сколько пар ребер прикрепляется к груди: 1. 7 2. 10 3. 11 4. 12	ОК 07
47		Какая мышца сгибает ногу в коленном суставе: 1. портняжная мышца бедра 2. двуглавая мышца бедра 3. четырехглавая мышца бедра 4. икроножная мышца	ОК 07
48		У какого позвонка остевой отросток особенно отчетливо	ОК 07

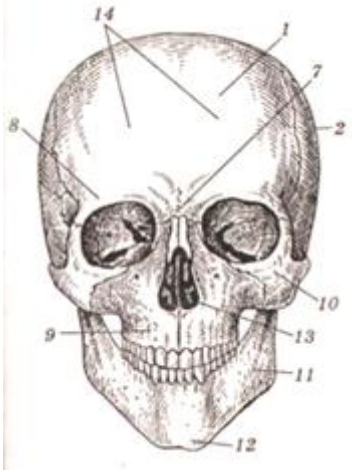
		выступает под кожей: 1. 7 шейный позвонок 2. 1 грудной позвонок 3. 6 шейный позвонок 4. 2 грудной позвонок	
49		Грудной отдел позвоночника состоит из: 1. 5 позвонков 2. 6 позвонков 3. 7 позвонков 4. 12 позвонков	ОК 07
50		В крестцовом отделе позвоночника обращен: 1. Выпуклостью вперед 2. Выпуклостью назад	ОК 07
51		К какой группе мышц относится височная мышца	ОК 07
52		Какая кость предплечья находится со стороны мизинца	ОК 07
53		При пронации костей предплечья, какая кость находится сверху?	ОК 07
54		Сколько зубных лунок находится в верхней челюсти черепа?	ОК 07
55		Разгибатели предплечья начинаются от	ОК 07
56		Функция Мышц передней поверхности бедра: 1. Разгибают ногу в коленном суставе 2. Сгибают ногу в коленном суставе 3. Приводят ногу к срединной плоскости тела 4. Отводят ногу в сторону	ОК 08
57		Грудной отдел позвоночника состоит из: 1. 5 позвонков 2. 6 позвонков 3. 7 позвонков 4. 12 позвонков	ОК 08
58		Какая головка икроножной мышцы ниже, по отношению к друг другу: 1. Внутренняя 2. Наружная	ОК 08
59		Наружная лодыжка это: 1. Ямка на пяточной кости 2. Отросток бедренной кости 3. Отросток большеберцовой кости 4. Отросток малоберцовой кости	ОК 08
60		Какая мышца разгибает ногу в коленном суставе? 1. Полусухожильная 2. Двуглавая мышца бедра 3. Четырехглавая мышца бедра 4. Икроножная	ОК 08
61		Наиболее неподвижным отделом в позвоночнике является: 1. Поясничный отдел 2. Шейный отдел 3. Грудной отдел	ОК 08
62		В поясничном отделе позвоночника обращен: 1. Выпуклостью вперед 2. Выпуклостью назад	ОК 08
63		Какая мышца плеча разгибает руку в локте 1. Трехглавая мышца плеча 2. Трапецевидная 3. Двуглавая мышца плеча 4. Дельтовидная	ОК 08
64		Внутренняя лодыжка это: 1. Ямка на пяточной кости	ПК 1.2

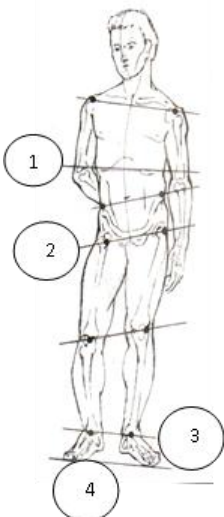
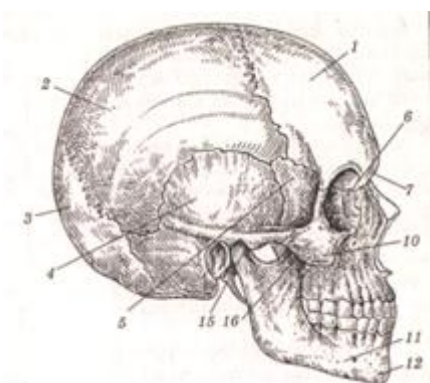
		<ol style="list-style-type: none"> 1. 2 изгиба 2. 3 изгиба 3. 4 изгиба 4. 5 изгибов 	
77		<p>Функция Мышц во внутренней стороне бедра:</p> <ol style="list-style-type: none"> 1. Разгибают ногу в коленном суставе 2. Сгибают ногу в коленном суставе 3. Приводят ногу к срединной плоскости тела 4. Отводят ногу в сторону 	ПК 1.3
78		Какая величина обычно используется в качестве модуля измерения человеческой фигуры?	ПК 1.3
79		Из каких частей состоит скелет кисти?	ПК 1.3
80		На какие группы делятся мышцы головы?	ПК 1.3
81		<p>Чему равно расстояние между глазами:</p> <ol style="list-style-type: none"> 1. Ширина основания носа 2. Высота глаз 3. Высота губ 4. Расстояние от бровей до нижнего века 	ПК 1.3
82		<p>Как называются обозначенные на рисунке кости черепа под цифрами</p>  <p>– грушевидное отверстие – нижнечелюстная – скуловая – подбородочные бугры – верхнечелюстная</p>	ПК 1.3
83		<p>Как называются обозначенные на рисунке цифрам кости черепа?</p> <ul style="list-style-type: none"> - скуловая -подбородочные -теменная -верхнечелюстная <p>Эталон:</p> <ol style="list-style-type: none"> 1 – подбородочные бугры 2 – теменная 3– скуловая 4 – верхнечелюстная кость 	ПК 1.3



			
84		<p>Что мы видим в первую очередь, смотря в лицо человека?</p> <ol style="list-style-type: none"> 1. рот 2. нос 3. глаза 	ПК 2.1.
85		<p>Какая часть обычно преувеличивается в масштабах при рисунке головы человека?</p> <ol style="list-style-type: none"> 1. лицевая 2. черепная 3. никакая 	ПК 2.1.
86		<p>Из каких частей состоит голова?</p> <ol style="list-style-type: none"> 1. только из лицевой 2. только из черепной 3. из лицевой и черепной 	ПК 2.1.
87		<p>Сколько раз укладывается высота головы 7-летнего ребёнка в высоту его тела?</p> <ol style="list-style-type: none"> 1. 6 2. 5 3. 7 4. 4 	ПК 2.1.
88		<p>Сколько раз укладывается высота головы 3-летнего ребёнка в высоту его тела?</p> <ol style="list-style-type: none"> 1. 6 2. 5 3. 3 4. 4 	ПК 2.1.
89		<p>На сколько групп делятся лицевые мышцы?</p> <ol style="list-style-type: none"> 1. на две 2. на пять 3. на три 4. на одну 5. на четыре 	ПК 2.1.
90		<p>Для того чтобы квадратное лицо выглядело более овальным, необходимо:</p> <ol style="list-style-type: none"> А. на обе стороны подбородка Б. на височные впадины, скуловые выпуклости щёк В. на скулы в виде треугольника, вытянутого в сторону висков Г. под скуловую впадину Д. на кожу щёк, подбородочный бугор 	ПК 2.1.
91		<p>Идеальная форма лица</p> <ol style="list-style-type: none"> 1. прямоугольная 2. квадратная 3. удлинённая 4. круглая 5. овальная 	ПК 2.1.
92		<p>Под акселерацией понимают</p> <ol style="list-style-type: none"> 1. ускоренные темпы развития организма по сравнению с предшествующими поколениями 	ПК 2.1.

		2. всестороннее развитие 3. средний уровень развития 4. замедленные темпы развития организма по сравнению с предшествующими поколениями	
93		Наука, изучающая влияние факторов внешней среды на здоровье человека, называется: 1. физиологией 2. гистологией 3. анатомией 4. гигиеной	ПК 2.1.
94		Как распределяется масса тела вокруг центра тяжести? 1. равномерно 2. неравномерно 3. по определённой закономерности 4. без всякой закономерности	ПК 2.1.
95		Распределите существующие различия в пропорциях женских и мужских фигур? У 1 - мужчин и 2 - женщин а) более высокий рост б) широкий таз и узкие плечи в) шея короткая и широкая г) меньшее развитие скул и челюстей д) более короткие верхние и нижние конечности е) меньший размер кисти и стопы ж) больший размер лицевого отдела головы по сравнению с мозговым	ПК 3.1.
96		При пронации костей предплечья, какая кость находится снизу?	ПК 3.1.
97		Назовите опорные точки фигуры человека, обозначенные на рисунке цифрами.  – пяточные кости – коленные чашечки – головки плечевых костей – верхние края подвздошного гребня тазовых костей	ПК 3.1.
98		Какая мышца отводит ногу в сторону: 1. Полусухожильная мышца 2. Двуглавая мышца бедра 3. Четырехглавая мышца бедра 4. Средняя ягодичная мышца	ПК 3.1.
99		Какая мышца хорошо видна в поясничной части спины в виде продолговатых полуцилиндрических бугров вдоль позвоночника:	ПК 3.1.

		<ol style="list-style-type: none"> 1. Общий разгибатель спины 2. Широчайшая мышца спины 3. Большая ягодичная мышца 4. Трапецевидная 	
100		<p>Какой отросток завершает ость лопатки с наружной стороны:</p> <ol style="list-style-type: none"> 1. Клювовидный 2. Шиловидный 3. Акромиальный 4. Венечный 	ПК 3.1.
101		<p>Как называются обозначенные на рисунке кости черепа под цифрами 2, 8, 10, 14?</p>  <p>-лобные бугры -надбровная дуга теменная -скуловая -теменная</p>	ПК 3.1.
102		<p>Верно ли утверждение? Позвоночный столб состоит из отдельных позвонков, соединённых межпозвоночными хрящами и связками.</p> <ol style="list-style-type: none"> 1. Да 2. Нет 	ПК 3.1.
103		<p>По древнегреческому канону пропорции тела, высота головы укладывается в высоту всего тела раз</p>	ПК 3.1.
104		<p>Назовите опорные точки фигуры человека, обозначенные на рисунке цифрами.</p> <ul style="list-style-type: none"> - большие вертела бедренных костей - концы пальцев - нижние головки локтевых костей - коленные чашечки 	ПК 3.1.

			
105		На сколько равных частей делится лицевая часть классического череп европейца?	ПК 3.1.
106		Все сгибатели предплечья начинаются от	ПК 3.1.
107		Сколько зубных лунок находится в нижней челюсти черепа?	ПК 3.1.
108		К какой группе мышц относится жевательная мышца	ПК 3.1.
109		Из каких частей состоит скелет стопы?	ПК 3.1.
110		Лодыжка какой кости находится выше?	ПК 3.1.
111		Назовите самую длинную кость в скелете человека.	ПК 3.1.
112		Какая кость предплечья находится со стороны большого пальца	ПК 3.1.
113		<p>Как называются обозначенные на рисунке кости черепа под цифрами 1, 7, 11, 15?</p>  <p>-лобные бугры -нижнечелюстная -лобная -венечный отросток</p>	ПК 3.1.

Тестирование по разделам учебной дисциплины:

1. Пассивную часть опорно-двигательного аппарата составляют (ОК 1)

- 1) мышцы
- 2) кости
- 3) сосуды
- 4) кожа

2. Скелет выполняет функцию (ОК 2)

- 1) опорную

- 2) дыхательную
 - 3) пищеварительную
 - 4) выделительную
3. Кости пояса верхней конечности (ОК 1)
- 1) грудина
 - 2) ключица
 - 3) ребро
 - 4) плечевая кость
4. Какие части выделяют у грудины? (ОК 3)
- 1) тело
 - 2) шейку
 - 3) головка
 - 4) венечный отросток
5. Какие части выделяют у ребра? (ОК 4)
- 1) головка, шейка и тело
 - 2) тело и отростки
 - 3) рукоятка, тело, мечевидный отросток
 - 4) латеральные и медиальные поверхности
6. На дистальном конце плечевой кости расположено анатомическое образование (ОК 3)
- 1) венечная ямка
 - 2) большой бугорок
 - 3) малый бугорок
 - 4) анатомическая шейка
7. Выберите анатомическое образование, расположенное на дистальном конце локтевой кости? (ПК 1.3)
- 1) блоковидная вырезка;
 - 2) локтевой отросток;
 - 3) шиловидный отросток
 - 4) венечный отросток.
8. Анатомические образования, расположенные на проксимальном конце локтевой кости (ПК 2.1)
- 1) шейка
 - 2) локтевой отросток
 - 3) головка
 - 4) шиловидный отросток
9. Укажите кость, на дистальном конце, имеющую медиальную ость:
- 1) тазовая кость;
 - 2) бедренная кость;
 - 3) большеберцовая кость
 - 4) малоберцовая кость.
10. Выберите кость нижней конечности, являющуюся сесамовидной (ПК 3.1)
- 1) бедренная кость;
 - 2) таранная кость;
 - 3) надколенник
 - 4) малоберцовая кость.
11. Какие кости образуют тазовый пояс? (ПК 2.1)
- 1) тазовые
 - 2) крестец
 - 3) копчик
 - 4) V поясничный позвонок
12. Какая кость относится к лицевому отделу черепа? ПК (1.3)
- 1) Нижняя челюсть.
 - 2) Височная кость
 - 3) Затылочная кость
 - 4) Клиновидная кость
13. Какие анатомические образования имеются на передней поверхности верхней челюсти? ПК (1.2)
- 1) отверстие мышечно-трубного канала

2)ярменная ямка

3)каменистая ямочка

4)подглазничное отверстие

14.Какие части имеет нижняя челюсть? (ОК.08)

1) ветвь

2)шиловидный отросток

3)наружное слуховое отверстие

4)слепое отверстие

15.В какой носовой ход открывается носослезный канал.(ОК.08)

1)верхний носовой ход

2)средний носовой ход

3)нижний носовой ход

4)общий носовой ход

16. Какими швами соединяются кости лицевого черепа?(ОК.07)

1)зубчатый шов

2)чешуйчатый шов

3)плоский шов

4)коронарный шов

17.Укажите вид соединений костей основания черепа.(ОК.03)

1)синдесмоз

2)синхондроз

3)синостоз

4)диартроз

18.Укажите название лобно-теменного шва.(ОК.04)

1)сагиттальный шов

2)чешуйчатый шов

3)плоский шов

4)коронарный шов

19.Вид непрерывного соединения костей?(ОК.08)

1)Синхондроз

2) Синдесмоз

3) сустав

4) Симфиз

20.Как называется виды сустава, которые анатомически изолированы, но работают совместно?(ОК.02)

1)плоским

2)сложным

3)комбинированным

4)комплексным

21. К каким суставам (по строению) относится плечевой сустав?(ОК.02)

1)сложный сустав

2)шаровидный

3)комбинированный сустав

4)комплексный сустав

22.Укажите надподъязычные мышцы.(ОК.02)

1)челюстно-подъязычная мышца

2)лестничная мышца

3)щитоподъязычная мышца

4)грудино-подъязычная мышца

23.Укажите функции, которые выполняют лестничные мышцы(ОК.08)

1)тянут подъязычную кость книзу

2)наклоняют шейную часть позвоночника вперед и в свою сторону

3)наклоняют шейную часть позвоночника в противоположную сторону

4)поднимают голову

24.Укажите треугольник шеи, в котором расположена подчелюстная слюнная железа.(ОК.04)

1)сонный треугольник

- 2)поднижнечелюстной треугольник
- 3)лопаточно-ключичный треугольник
- 4)лопаточно-трапецевидный треугольник
- 25.Укажите фасцию, которая образует влагалище для грудинно-ключично-сосцевидной мышцы.(ОК.03)
 - 1)поверхностная фасция шеи
 - 2)поверхностный листок собственной фасции шеи
 - 3)глубокий листок собственной фасции шеи
 - 4)предпозвоночная фасция
- 26.Место прикрепления височной мышцы на нижней челюсти(ОК.08)
 - 1)угол
 - 2)шейка
 - 3)венечный отросток
 - 4)мышцелковый отросток
- 27.Место прикрепления латеральной крыловидной мышцы(ОК.03)
 - 1)угол нижней челюсти
 - 2)суставной диск
 - 3)верхний отросток нижней челюсти
 - 4)венечный отросток нижней челюсти
- 28.Какие мышцы выполняют функцию отображения эмоции?(ОК.03)
 - 1)жевательные
 - 2) мимические
 - 3) лестничные
 - 4) надподъязычные
- 29.Укажите ветви лицевой артерии.(ОК.04)
 - 1)дорсальная артерия носа
 - 2)щитовидная артерия
 - 3)верхняя губная артерия
 - 4)подглазничная артерия
30. Какая анатомическая структура располагается в медиальном углу глаза?(ОК.07)
 - 1)слезное озеро
 - 2) слезная железа
 - 3) слезная ямка
 - 4) слезный проток
31. Что является основой ушной раковины?(ОК.08)
 - 1) кость
 - 2) жировая ткань
 - 3) хрящ
 - 4)мышцы

Вопросы к дифференцированному зачету

1. Общая характеристика опорно-двигательного аппарата и костной системы.
2. Строение и пластика скелета большой формы.
3. Строение и пластика черепа.
4. Общая характеристика мышечной системы.
5. Мышечная система большой формы.
6. Строение и пластика мышц черепа и шеи.
7. Пластика деталей лица и кожи.
8. Понятие о пропорциях большой формы.
9. Пропорции головы.
10. Основы антропологии. Коррекция пропорций внешности. Модульная сетка.
11. Понятие о пластике образа.

III. Описание организации оценивания и правил определения результатов оценивания.

Уровень подготовки студентов по учебной дисциплине оценивается в баллах: «5» («отлично»), «4» («хорошо»), «3» («удовлетворительно»), «2» («неудовлетворительно»).

Оценка «отлично» - обучающийся показывает полные и глубокие знания программного материала, логично и аргументировано отвечает на поставленный вопрос, а также дополнительные вопросы, показывает высокий уровень теоретических знаний. Практическую часть выполняет на 100%.

Оценка «хорошо» - обучающийся показывает глубокие знания программного материала, грамотно его излагает, достаточно полно отвечает на поставленный вопрос и дополнительные вопросы, умело формулирует выводы. В тоже время при ответе допускает несущественные погрешности. Практическую часть выполняет на 90%-80%.

Оценка «удовлетворительно» - обучающийся показывает достаточные, но не глубокие знания программного материала; при ответе не допускает грубых ошибок или противоречий, однако в формулировании ответа отсутствует должная связь между анализом, аргументацией и выводами. Для получения правильного ответа требуется уточняющие вопросы. Практическую часть выполняет на 70%-60%.

Оценка «неудовлетворительно» - обучающийся показывает недостаточные знания программного материала, не способен аргументировано и последовательно его излагать, допускаются грубые ошибки в ответах, неправильно отвечает на поставленный вопрос или затрудняется с ответом. Практическую часть выполняет на менее 50%.

Дифференцированный зачет проводится в период экзаменационной сессии, установленной календарным учебным графиком, в результате которого преподавателем выставляется итоговая оценка в соответствии с правилами определения результатов оценивания.